

含水之语

□董利荣

含水之语,总是那么水灵灵水汪汪的,体现了遣词造句之人的水平和水准。

在大自然中,山和水,宛如一对恋人,总是相依相伴在一起,因而山与水往往在语言中共生共存。“山水诗”“山水画”等常见的专用词,便是明证。另外,“绿水青山”“奇山异水”“山环水绕”“山清水秀”……,“山水有清音”“山穷水复疑无路”“万水千山总是情”“水碧山青画不如”……,这样的成语和诗句,可以像流水一样,源源不断列举出许许多多。有的含山含水之语,甚至已经成为经典。孔子的“智者乐水,仁者乐山”,影响着历朝历代的中国人,争做智者仁者;范仲淹的“山高水长”,让称颂严子陵的这个词,千百年来成为形容一个人最佳风范的标配用语;民间口语“山不转水转”,朴素中蕴含着深刻的哲理;民宅楹联“青山不墨千年画,绿水无弦万古琴”,洋溢着百姓对环境对生活的热爱之情;苏东坡描写西湖的诗句“水光潋滟晴方好,山色空蒙雨亦奇”,又让晴好雨奇的水光山色,定格为永恒的风景。

水,无色无香又无味,在形态上又随遇而安,善于变化。因而,尽管它也有“洪水猛兽”“水火无情”的一面,但更多的时候,人们总会赋予水积极向上可敬可爱的品格。充满着正能量的含水之语,随处可见,比比皆是——

“滴水穿石”,称赞的是水坚韧不拔的精神。

“静水流深”,赞美的是平静的水面却蕴藏着深不可测的高水平、大智慧。

“真水无香”,真正的水尽管无香无味,却可塑可造可用,最天然最纯正最可贵。充满禅味的语言,蕴藏的是深刻的道理。

而最令人喜欢的含水之语,或许就是“上善若水”。我们常常会在朋友的办公室,看到这四字的书法作品。此语出自《老子·道德经》:“上善若水。水善利万物而不争,处众人之所恶,故几于道。”意思是说,最高的道德境界应该像水一样。因为水滋养万物却不争高下,处于众人厌恶的环境中也无怨无悔,因而这样的品行才最接近于道。从中可知,在老子眼中,水有着至高无上的品性修养。

我想,在墙上挂“上善若水”、“静水流深”等含水之语,是轻而易举之事。然而,要做到像水一样,温柔而坚韧、低调而厚重,宁静又包容、坚定又勇猛,却并非易事,需要我们用毕生的时间与精力,如细水长流般去修行。

“问渠哪得清如许,为有源头活水来。”“水是生命之源。”希望我们都能从含水之语中,汲取生命的营养与力量。那么,实现我们的人生目标,一定会水到渠成!

(作者:中国作家协会会员 杭州钱塘江研究院客座研究员)



浙江水文化

2019年第1期(总第29期)

卷首语 JUAN SHOU YU

1 含水之语

董利荣

理论前沿 LI LUN QIAN YAN

4 走出基于自然的生态文明之路

田学斌

水事动态 SHUI SHI DONG TAI

7 美丽江山 从水开始

——江山港城区段创建“美丽河湖”掠影

9 泰顺里光溪:画从水中来 治水唱响可持续发展“协奏曲”

11 嘉兴海盐:鱼鳞海塘国家级水利风景区光荣上榜

学术论坛 XUE SHU LUN TAN

15 古运河上浙江段的长安坝闸

朱红刚

17 民国“晚年”关于抢修海宁钱塘江海塘的两份提案及对此文本的基本评价

朱明尧

水利纪事 SHUI LI JI SHI

21 弄潮40年:“浙北第一库”佑护40载

26 漫话西溪、西溪湿地和闲林水库

周黔生

30 孤岛上的竹棚

钱迈

31 什么是漕运?

主办:浙江省水利厅

承办:浙江水利水电学院

编辑委员会

主任:马林云

副主任:蒋如华 李锐

成员(按姓氏笔画):

王春来 邬杨明 江海洋

陈永明 严齐斌 张志荣

周红卫 范波芹 赵法元

宣伟丽 柴红锋 涂家焰

钱燮铭 史永安 梁国钱

葛捍东 董福平 虞开森

裘江海

ZHEJIANG

目 录 CONTENTS

文化鉴赏 WEN HUA JIAN SHANG

- 33 孜孜耕耘半世纪 勤笔添彩钱江潮
——海宁八旬老人的“潮文化”情结 陈 强
- 36 绍兴莲花落《水利浙江》 白水先生
- 38 名士先贤筑湖山
——湘湖名人记略 陈志根
- 42 浙东甬绍台,水润的“诗和远方” 马颖卓
- 48 钱塘江上游惊现丝路古渡:清湖十七埠 应群颖

水韵艺海 SHUI YUN YI HAI

- 54 溪口的雨 陆春祥
- 57 淳安杂感 郑晓锋
- 60 轻舟难过万重山 朱庆平
- 63 浣纱女 唐·王昌龄
- 63 送友人寻越中山水 唐·李 白

征稿启事 ZHENG GAO QI SHI



封底

主 编:史永安
副 主 编:闫 彦 顾蓓熙 蒋剑勇
责任编辑:雷水莲 叶洪明

编 辑 出 版:《浙江水文化》编辑部
内部准印证号:浙内准字第 0235 号

SHUIWENHUA

走出基于自然的生态文明之路

□田学斌

尊重自然,顺应自然,保护自然,是生态文明建设的一条基本原则。习近平总书记指出,“我们要构筑尊崇自然、绿色发展的生态体系。”“建设生态文明,首先要从改变自然、征服自然转向调整人的行为、纠正人的错误行为。要做到人与自然和谐,天人合一,不要试图征服老天爷。”“要顺应自然,坚持自然修复为主,减少人为扰动,把生物措施、农艺措施与工程措施结合起来,祛滞化淤,固本培元,恢复河流生态环境。”这是对生态文明建设规律的揭示,我们应该认真体会这些思想,在社会主义生态文明建设中,倡导基于自然的生态文明之路。

顺应自然、以自然修复 为主的生态理念受到广泛关注

近年来,随着人们对人与自然认识的深化,总结历史上在处理人与自然关系方面的经验教训,一种顺应自然、以自然修复为主的生态理念受到了广泛关注,成为涉及水资源、粮食安全与农业、



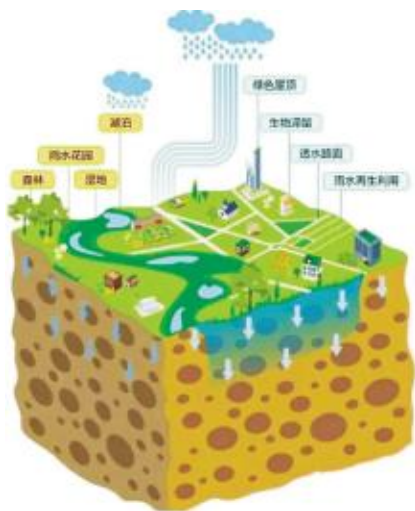
生物多样性、环境、减少灾害风险、城市住宅区、气候变化等的一系列政策制定的主要内容。

自然修复是指在一定的土地上,不同的植物群落从无到有的生物群落演替过程。群落演替是指一个群落被另一个群落所取代的过程,如湿润的森林地区遭受火灾之后,在火烧迹地上,一次出现多年生草本群落(具有地下茎的)、一年生草本群落、灌丛、森林群落等。利用自然力进行生态恢复的过程可以简单地理解为围封,就是在保证土壤不损失的前提下,保证自然分布的各类繁殖体(种子、孢子、果实、萌生根和萌生苗)等能够“安家落户”并得以自然繁衍。在地球上的任何一个角落,只要存在生命生长的条件,这种自然力就能存在。

自然修复倡导在利用自然时尊重自然、顺应自然,而不是与之相悖,从而提供一种超越人工做法的重要手段,以增进资源管理方面的社会、经济效益。自然修复以设计和提高资源生产率为基础,通过可恢复和可再生的循环利用减少浪费和避免污染,实现绿色增长或绿色经济,从而推动可持续自然资源利用,并以此支撑经济的发展,在推动可持续粮食生产、改善人类居住环境、获得供水和卫生设施服务以及减少自然灾害风险等方面拥有广阔的前景,也有助于应对气候变化的影响。这种发展方式,可产生社会、经济和环境协同效益,包括改善人类健康和生计、可持续经济增长、体面的工作、生态系统恢复与维护以及保护生物多样性。生物多样性通过支持生态系统的过程和功能来提供生态系统服务,从而在自然修复上发挥功能和作用。

要让城市融入大自然， 不要花大气力去劈山填海

针对我国城市建设中忽视基于自然风貌而注重人造景观、风格千篇一律、色调灰暗单一的弊端，习近平总书记指出，要让城市融入大自然，不要花大气力去劈山填海，很多山城、水城很有特色，完全可以依托现有山水脉络等独特风光，让居民望得见山、看得见水、记得住乡愁。城市建设要以自然为美，把好山好水好风光融入城市，使城市内部的水系、绿地同城市外围河湖、森林、耕地形成完整的生态网络。要大力开展生态修复，让城市再现绿水青山。



习近平总书记指出，城市规划建设的每个细节都要考虑对自然的影响，更不要打破自然系统。为什么这么多城市缺水？一个重要的原因是水泥地太多，把能够涵养水源的林地、草地、湖泊、湿地给占用了，切断了自然的水循环，雨水来了，只能当作污水排走，地下水越抽越少。解决城市缺水问题，必须顺应自然。比如，在提升城市排水系统时要优先考虑把有限的雨水留下来，优先考虑更多利用自然力量排水，建设自然积存、自然渗透、自然净化的“海绵城市”。许多城市提出生态城市口号，但思路却是大树进城、开山造地、人造景观、填湖填海

等。这不是建设生态文明，而是破坏自然生态。

1972年，美国北达科他州穿过拉皮德城的拉皮德河突发了一场洪水，造成1亿6千万美元的损失，摧毁了1200座建筑，并造成了238人死亡。在市长巴内特的领导下，社区居民发起了一个国家泛滥平原恢复的示范项目。但他们不是重建被洪水摧毁的建筑和社区设施，而是把被破坏的房屋都搬走，并建造了一个长6英里，宽0.25英里的环绕中心城区的城市林荫道。这个城市林荫道包括了公园、休闲小径及高尔夫球场等。拉皮德河内有许多用于垂钓的鱼类，现在已成为全国最受欢迎的休闲娱乐场所。这是一个很有启发性的人们基于自然修复而创造的例子，它尊重自然，基于自然修复的思路将灾难变成了城市社区包括商业和旅游价值在内的多种用途的资产。这个例子对我们有借鉴意义。

上世纪80年代，德国、瑞士等国家提出了“重新自然化”概念，将河流修复到接近自然的程度，很值得借鉴。要停止那些盲目改造自然的行为，不填埋河湖、湿地、水田，不用水泥裹死原生态河流，避免使城市变成一块密不透气的“水泥板”。习近平总书记指出：“搞新农村建设要注意生态环境保护，注意乡土味道，体现农村特点，保留乡村风貌，不能照搬照抄城镇建设那一套，搞得城市不像城市、农村不像农村。”

基于自然的理念， 保护比修复更为重要

鉴于目前全球大部分人口都居住在城市地区，解决城市居民水资源供应的基于自然修复的方案同样非常重要。习近平总书记指出：“解决水供给问题，要从涵养水源入手，从修复破损的生态入手，采取必要的工程型措施，搞一些水库和调水工程，但不能把眼睛仅盯在这方面。要统筹上下游、左右岸、地上地下、城市乡村。”正在普及的绿

色建筑这类新兴基础设施,为自然修复奠定了新的基础和技术标准。绿色基础设施在减灾方面的作用非常明显。洪水管理可通过植被渗透保持水分和地表径流,改善水文连通性和水量输送,通过洪泛区等提供蓄水空间。这也是自然修复理念的重要实践。



基于自然的理念,保护比修复更为重要。比如,保护地下水就显得特别重要。铺路、河流开沟筑堤、压实农田土以及砍伐森林等,这些都会降低非常重要的地下水储存的补给。地下水是全球第三大水贮存库,含水量超过湖泊、江河和土壤中所有淡水的13倍。最大的地下水储藏在蓄水层,蓄水层是可渗透的地下层,通常由石灰石、沙子或砂砾组成,以密封的岩石或黏土为边界,像一个巨大的管道或伸长的槽体把水保存起来。与地表水不同,地下水一旦被污染,几乎不可能净化,因为地下水没有暴露在阳光下,没有很强的流动性,没有其他任何那些可以净化地表水的自然过程发生。地下蓄水层的水从本质上来讲属于“化石”水,它储存于较早的湿润的地质年代,现在不可能再有补给。因此,它如同石油一样是不可再生资源。一些地方的教训告诉我们,不可再生资源如果被不计后果地开采,所导致的结果将是整个经济的崩溃。

以自然之力修复自然, 构建系统整体恢复力

习近平总书记指出:“我们要构筑尊崇自然、绿色发展的生态体系。人类可以利用自然、改造自

然,但归根结底是自然的一部分,必须呵护自然,不能凌驾于自然之上。我们要解决好工业文明带来的矛盾,以人与自然和谐相处为目标,实现世界的可持续发展和人的全面发展。”基于自然理念的一个重要特征是以组合的形式提供多种生态系统服务,即便治理对象仅为一个。其另一个关键优势在于可构建系统整体恢复力,即以自然之力修复自然。

以自然之力修复自然的思路,可通过对森林、湿地、草场、土壤和作物的妥善管理,减少泥沙沉淀、拦截和固定污染物、回收营养物质。浙江省浦江县在实施五水共治中,坚持基于自然的理念,在河流入口处建设一片湿地,让水先进入湿地一段时间以净化进入河道的水体,效果很好,已在全县推广,实行一村一湿地、一库一湿地,经过几年的努力,原来的臭水沟变成了有野生鱼类生长栖息的清水河湖。在河道修复过程中,坚持保留自然生态及河势,两岸不搞水泥渠化,河道不人为取直,不但两岸树木葱郁,也保留了河流的自然蜿蜒之美。



浙江省浦江县

科学利用自然力是我们在今后的生态文明建设中要认真考虑的事情。习近平总书记指出:“加快推进生态保护修复。要坚持保护优先、自然恢复为主,深入实施山水林田湖一体化生态保护和修复。”我们应该认真领会其中的丰富思想内涵。

(来源:水利部发展研究中心微信 2018年12月14日)



“纯山白鹿跨江飞，须江神女入城催。手托棉桃抛锦袂，只为江郎望妻归。”这里描绘的是江山港城区段的“须江神女”雕塑。“须江神女”是江山市最早的城市雕塑和城市标志，也是江山港城区段创建“美丽河湖”——“一江两带”惠全城的“见证人”。

江山港是钱塘江源头之一，与碗窑、白水坑两大水库相连相通，蕴藏着优质的水资源；与江郎山相依相伴，留下了“江郎须女”的美丽传说。“浙江大花园核心景区”的新航标，更激发了江山人民建设“美丽河湖”的豪迈之情。

江山港的治理，从未停顿过。从卵石垒堤，到钢筋混凝土挡墙；从亲水平台，到骑行绿道；从零星改造，到全流域治理。“全民共享”的理念在不断更新，“生态治理”的技术在不断提高，“便民亲水”的效益在不断倍增。

江山港城区段，古称鹿溪，又称须江。50年一遇的防洪堤建设始于2000年，现已累计完成24.6公里，左右两岸已经形成标准防洪闭合圈。其中，江山大桥至迎宾大桥5.88公里河段，是“一江两

带”的核心区域。水清、流畅、岸绿、景美、人和，是名副其实的美丽河道：南有天然虎山景，雄鸡报晓；北有明清双塔灯，将军安澜。南宋古堰名鹿溪，曲坝连渠；当代城雕唤须女，飞鹿临江。左岸沿城，江滨景观延一城，船帮雕塑篙撑钱塘江；右岸依山，须江公园融两山，古道浮雕担挑仙霞关。六桥飞驾，江面出彩虹；一阁坐观，城中多清泉。男女老少江边汇，琴棋书画亭中闲……

早上，晨曦初露，锻炼的人们便把绿地马道拽醒，洒一身汗水，健康一天从晨起。晚上，夕阳正斜，休闲的人们又把平台览桥催眠，松一身筋，快乐一晚到梦来。江滨路，两侧的老梧桐，参天枝叶互相交叉，形成了天然的绿色拱门，呵护着南北穿城的车水马龙。江山大桥、彩虹桥、游览桥、北关大桥、城北大桥、迎宾大桥，功能互补，姿态各异，既方便了两岸交通，又增添了河道景观。

岸上排舞天天练，一浪胜一浪；水中冬泳年年有，一茬接一茬。最吸引人的莫过于游览桥：西桥头，水滴雕塑映瀑布；东桥头，公园大门通幽处；桥面上，碑刻铜雕话江山。夏天的夜晚更显热闹，唱

歌,演奏,摆摊。摇着麦杆扇的老人,最惬意;玩着滑溜溜的小孩,最兴奋。最令人自豪的,是今年的“2018 诗画浙江景?活力马拉松”系列赛,3000 多名国内外选手环河绕城,在奔跑中享受,“一江两带”也随之走向全国乃至世界。

江山港城区段早已纳入城市管理。水面保洁、堤面维修、绿化养护、灯光照明等,机构健全,责任明确,人员到位。在“河长制”、“水利工程标准化”的推动下,长效管理日趋规范,智慧化的步伐也越迈越快。

出境水已达到了 II 类水标准,真正践行了

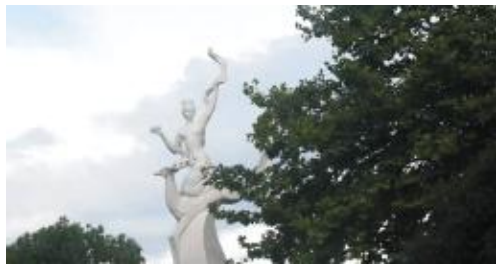
“一江清水送钱江”的承诺。

江山港城区段的未来,已在“百里须江,美丽长廊”——江山港流域综合治理项目中得以呈现:堤顶绿道提升已于 2017 年完成;环保型清淤工程将在今年完工;生态改造、景观提升、文化打造,将融入“一轴六廊四区多点”的全流域治理中。

“一江两带”的未来,是大花园核心景区的核心。

浪漫江山港,浪漫钱江源。

(来源:江山水利局微信 2018 年 9 月 10 日)



泰顺里光溪： 画从水中来 治水唱响 可持续发展“协奏曲”



血色红石、劲枝翠竹、青苔小径……沿里光溪旁的小路缓步前行，一幅“微雨迷蒙漱山色，飞檐黛瓦水中来”的别样景致尽收眼底。

12月5日，由市治水办、水利局主办，温州新闻网承办的“寻访美丽河湖”主题宣传活动走进泰顺司前里光溪，探寻这里的治水“密钥”。

里光溪，被誉为泰顺司前畲族镇的母亲河。溪水由西向东流，途经乌岩岭、恩坑、叶山桥、里光、

台边、司前等地，最终汇至珊溪水库。河长17.9公里，河道落差1079米。

与如今随处可见的溪边美景不同，整治前的里光溪，曾面诸多环境问题。

里光溪河道周边人员较为集中的，主要有里光村、台边村和司前村，常住人口约11188人。“由于农村没有截污纳管，生活污水只能是就地排放。”台边村股份经济合作社主任邓国庆说，当时



村里常常是臭水沟遍地,里光溪也受波及,河水水质下降。

治水先治污。随着近年来五水共治行动不断深入,里光、台边、司前等村纷纷启动建设农村污水集中处理设施,家家户户都按上了污水管,水岸环境迅速得到改善。

与此同时,司前镇配合水利部门多管齐下,实施中小河治理、河道生态修复、水毁修复、堤防加固、河道清淤疏浚等水利工程项目。司前镇镇长包旭恩说,经过治理,司前镇内路堤结合河段达到20年一遇防洪标准,实现了河道水清、流畅,岸上洁净、景美的水生态环境。

做好“水文章”,文化特色是重要一环。泰顺县水利局河道管理所所长严永标介绍,里光溪沿线

不仅保留着原始的自然风貌,还有深刻的人文历史印象,如沿岸司前村英士大学旧址是泰顺县重要的爱国主义教育基地,展现了畚乡司前深厚的人文底蕴,也是泰顺县文化及旅游发展的一个重要品牌。

值得一提的是,为了亲水便民,里光溪沿河道慢行道(游步道、绿道)贯穿全线,串联休闲文化广场、亲水平台、亲水台阶、文艺娱乐场所。此外,还配置了停车场、公厕、座椅石凳等基础设施。

水清景美引人来。河湖面貌提升后,各类组织前来的河流观光、农家体验、体育健身等活动,扩大了对游客的吸引力,带动河流沿线历史文化景区、古村落、美丽乡村等旅游开发,使里光溪沿线农家乐、民宿、采摘、农村体验等得到发展,沿河村民实实在在得到治水带来的“红利”,社会效益显著,促进了司前镇经济社会的可持续发展。



泰顺县水利部门表示,下一步,将继续在河流的管护上下功夫,落实好河长制和河面保洁工作,保持里光溪秀美生态。

(来源 :<http://news.66wz.com/system/2018/12/05/105133947.shtml>)

嘉兴海盐：

鱼鳞海塘国家级水利风景区光荣上榜



近日，在水利部公布的第十八批国家水利风景区名单上，嘉兴海盐鱼鳞海塘水利风景区光荣上榜，钱江下游、东海之滨再添美丽风景！它是全国首个以“海塘”为主题的国家级水利风景区。



救海庙段海塘

张兵航/摄

申报历程

水利风景区以海盐段省管鱼鳞海塘为核心景点，由海盐县政府（主体）联合省钱塘江管理局嘉兴管理处共同申报。

2017.06-正式启动争创工作

2018.02-通过了浙江省水利厅初评

2018.07-通过了水利部现场考核

钱塘江鱼鳞海塘成功创建国家级水利风景区，将对建设“美丽浙江”、促进地方经济社会发展、保护钱塘江古海塘、弘扬钱塘江水文化、提升工程管理水平等都具有非常积极的意义。

景区简介

海盐鱼鳞海塘水利风景区濒临杭州湾，位于海盐县武原街道东部，东到海塘外水域 70 米，南到海塘文化公园，西至绮园路，北至盐北路，属于城市河湖型水利风景区，景区面积 3.3 平方公里，其中水域面积 0.46 平方公里，一线海塘 5.728 公里。



救海庙段海塘 彭前锋/摄

骨架：明清鱼鳞海塘

核心：海塘、4A 景区绮园、白洋河湿地、海塘文化公园、海滨公园

内涵：“千年古县”悠久历史

景区以明清鱼鳞海塘为骨架，以海塘、4A 景区绮园、白洋河湿地、海塘文化公园、海滨公园为核心，以“千年古县”悠久历史为内涵，是一个融水利科普、文化体验、休闲度假、观光购物等多元素为一体的开放式、综合型、生态化、智能化的具有滨海特色的水利风景区。“千年海塘”和“浙江最美绿道”白洋河形成的滨水生态休闲绿廊把风景区内各景点串联。

水元素与水文化

景区整合钱塘江、鱼鳞海塘、河道、滨海古镇与历史文化遗迹等各类资源，充分挖掘“水文化”，将“靠海而生”的海洋文化、“泽水而栖”的水乡文化、“海滨广斥”的海塘文化等融入于规划、设计、建设中，打造以鱼鳞石塘为主题的滨海旅游长廊。

根据景区内特有的鱼鳞石塘禀赋，紧密结合千年海塘元素，建设海塘文化展览馆、增添标牌标识、进行海塘墙绘等。



夏日海边 宋琦康/摄

01 明清鱼鳞海塘

明嘉靖二十一年浙江水利佥事黄光升首创的五纵五横鱼鳞石塘构筑法，是我国古代海塘工程技术上的一项突破，鱼鳞石塘与长城、大运河并称为我国古代最著名的三大土木工程，历经 460 余年，依旧岿然屹立于东海之滨，成为海盐独特的人文景观，有“海上长城”“华夏第一古海塘”之美誉。其具有深厚的历史文化底蕴和人文景观价值，被列为第七批省级文物保护单位。

在这里，你可以切身感受“海上长城”的雄伟壮观和历史的沧桑变化，还可以与大海进行一次亲密邂逅。



涛声依旧 赵选明/摄



风景区掠影

02 南台头闸

杭嘉湖南排工程是排泄杭嘉湖平原南部约3000平方公里涝水入杭州湾的治太骨干工程。南台头排涝闸作为杭嘉湖南排工程的重要组成部分,出海大闸净宽32米、闸底高程-1.5米,在汛期排涝中发挥了重要作用。



南台头闸泄洪时的壮观场景 林坚强/摄

03 海塘文化公园

位于风景区南侧的海塘文化公园是一座文化



海塘文化公园

主题公园,园内以地雕、景墙、实体模型、展览馆等形式展示海盐海岸线变迁、各时期海塘不同修筑形式、名人治水等海塘文化。

除了黄光升首创鱼鳞石塘,海盐筑塘历史涌现了钱镛创建竹笼石塘、杨瑄修筑坡陀塘、李卫抢修海塘、徐用福治水等许多水利名人治水故事,创造了流传于神州大地千百年的海盐劳动文化精华“塘工号子”。



海塘文化展览馆内景 林坚强/摄

来到这里,您将接受水利科普、体验海塘文化,可以真正读懂“千年海塘”的厚重内涵。

04 白洋河湿地

昔日被戏称为“黄河”的白洋河,经关停搬迁企业、截流清淤、水生态修复、园林绿化等措施,成为海盐绿色生态休闲长廊,获评浙江最美绿道,浙江省河道生态建设优秀示范工程。

在这里,您可以深刻感受到近年来我省“五水共治”、“美丽河湖”建设的巨大成效。



白洋河湿地 徐张平/摄



护城河畔的休闲生活 高利儿/摄

05 海滨公园

海滨公园在原有农药厂厂址基础上建成,通过环城河清淤、土方造型、植物种植、景观桥、重建靖海门、古城墙遗址保护文化景墙等项目建设,是海盐县首个综合型公园。



海滨公园全景 彭前锋/摄



彩虹下的靖海门 高利儿/摄

06 观海园

全园依海而建,呈狭长三角形,以中轴线为主导,整体以山、水造景,地形起伏,园路曲折多变,取意“山、水、岛”,形如吉他,以旱河环绕全园,采

用洗石子作为盐的象征,寓意海盐的盐田文化。



形如吉他的观海园



观海园塘面整治后

景区管理与发展

景区管理与工程管理有机结合、地方政府与省级部门建立共管机制、现有景区建设与中远期发展相结合赋予了景区管理与发展更多内涵。

1.以满意为目标,提升景区管理水平。进一步理顺景区管理机制,建立地方政府与省级部门联合共管机制,成立管理委员会,按统一标准开展管理;完善基础设施,优化服务,推进“智慧景区”建设,加强卫生与安全管理,提升景区管理水平;围绕鱼鳞海塘深挖水利风光、水利文化,做好水利建设、水利管理、水利旅游三篇文章,拉高景区品质。讲究营销策略,加强宣传,提高公众的知晓率、影响率。

2.以景区为牵引,推动区域发展。围绕省委省政府“大通道”、“大湾区”、“大花园”、“大都市”发展战略,以现有鱼鳞海塘水利风景区范围为核心区域,向南北拓展,建设浙北海塘风情带,打造美丽清水廊道,建设安全屏障,提升海盐滨海城市品质。

(来源:浙江河道微信 2018年12月26日)

古运河上浙江段的长安坝闸

□朱红刚



长安镇是生于斯长于斯的家乡。青年时期离开,十多年过去,对于家乡也有些陌生,回长安时不免要打听一下新的路名与建筑了。家乡的回忆注定只能停留在记忆里,但一些老地名还是冷不丁地跳出来,寺弄、周家弄、青年路、元宝鱼池……当然还有长安人念念不忘的虹桥与老坝。

长安虹桥下流淌的是江南古运河。旧时,乘船由长安走二十五里塘可至盐官拱辰水门,往上走上塘河经许村可达杭州艮山水门,而出发地便是虹桥渡口了。如今虹桥依旧苍健矍铄,桥上的青草依然顽强地生长,而桥北沿河的老房子早已不在了。沿着河北岸一路走去,河面逐渐开阔起来,岸边错落的石阶,依水而生的水阁楼,风情别致的亭院依次映入眼帘。沿河花树并不多,但点缀得好,让人赏心悦目,“烟柳画桥,风帘翠幕”倒映在水中,犹如一幅生动的历史画卷缓缓向我们展开。

你或许会沉醉于此情此景,但在这蕴涵之下,历史长河中曾经沉埋着长安过去的砥砺。

疏与填,古道改,长安三闸成三桥

2000多年前,从周敬王时开凿越水道,吴王夫差开通“百尺渎”,后有秦始皇新辟“陵水道”,几经开掘,石塘达钱塘,越水通越地,至隋炀帝时,“敕穿江南运河”,越水道、陵水道全线通达,江南古运河始成形。据史料记载,长安老坝在唐代筑坝建闸时,因水位落差较大,故建有三道闸,名“长安三闸”。

“长安道”成为运河水利枢纽,“上彻临平,下接崇德,漕运往来,商船络绎”(《宋史·河渠志》),古代诗人以“点篙牵缆闹昏黄”来形容老坝的繁华与兴旺。由此,长安建驿成市,因市成镇,因水而兴,长安的生命中从此注入了运河的基因。

元末明初后,大运河由杭州迳通塘栖,运河主通道由此改道。曾经的“舟帆辐辏,昼夜喧沓”热闹的景象因此而有所减弱,而至元末,闸已废弃,河道逐渐为民所侵。老坝的机械拔船也于上世纪90

年代停止运营,从此结束了承担船只过往的使命,成为历史的遗迹。

如今,三闸湮灭在流逝的长河中,闸门河段上早已建成的三座桥梁,车来人往,好不热闹,而河水悠悠,仿佛什么都没发生过,惟有残留的闸槽牢牢地固定住了这一段历史。

沉与浮,世家出,坝上春秋有人家

长安因水而兴,因坝兴市,据说古时意大利马可·波罗经过这里时,曾称之为“长安城甚大而富庶”,并有资料推断,长安自唐代开始繁荣。明、清之际,长安米市曾是名噪江南的三大米市之一,经济繁荣,商业鼎盛。元朝的萨都刺向南宋进军过长安时赞叹:“坝北坝南河水平,客船争缆水云腥。乡音吴越不可辨,灯火满船如落星。”(《宿长安驿》)

初时长安人依运河而生,靠老坝兴业,最早的长安人必定是老坝上的。因此,“坝上人”是老长安人的特有称谓,其中有着“原住民”的意味,细细体味,有一种小得意在里面。自然有它得意的理由,坝上曾经繁荣,“坝上人”见过世面,坝上人家有名堂。

据记载,坝上曾有“曹、王、沈、许”四大姓把持这坝上盘坝的经营。初时,四大姓出钱修坝,是出了“份钱”,入了这个老坝“原始股”,各家所收的“红利”既特别而又简单,就是有权在固定的时间、固定的日子去靠人力赚盘坝拔船的辛苦钱,虽然出卖体力的活,但由于收入固定且可观,必定是一项不可多得的“权利”了。除此之外,老坝人由于头脑灵活,见过世面,消息灵通,一些人或诗书成才,或经商济世,其中出了不少能人与望族。有名堂的长安人不少出自老坝,这可能也与老坝的基因有关吧,我们可从坝上庆宁街、坝弄的建筑上的残留印迹依稀可辨昔日的繁华。

如今,坝上的人家平静地生活着,兴旺也好,

衰弱也罢,生活依然,他们性情温和、平和、不事张扬,水的气质慢慢地滋润了心灵,在我看来,少了一份骄傲,多了一份淡定与从容。

破与立,容颜整,荷叶之地成遗产

一位坝上老人说过:“坝上的位置奇特,又十分自然,它的形状犹如一片荷叶,把三条河水自然分开,互不干扰,又各显其功能,是谓神奇。”长河悠悠,岁月如流,老坝已难再现当年的繁华,运河故道俨然成为历史。三闸湮灭已久,老坝已成为人们的“纪念”,老坝上的人们不再从事盘坝拔船的职业,荷叶之地在历史的摇篮里慢慢地沉睡了,一切也好像与运河无关了。

时间的距离已经遥远,时光的幻影扑朔迷离,古运河的风貌已然褪却,与世俗妥协的老坝“蓬头垢面”,成了苍凉的历史角落。然而,生命的不平凡注定了老坝的与众不同,尘封的历史一旦揭开神秘的面纱,动人的华章将一一展现。应该说,一坝三闸是幸运的,风霜雨雪,命运多舛,一度迷失在岁月长河中,但它神奇地保留下来。2010年长安一坝三闸被国家列入中国大运河申遗点段名单,长安再次成为世人关注的焦点。如今,老坝得到妥善保护,河道有了“保洁员”,长安中街119号、121号等水阁楼得到了修整。这位历史老人的面貌逐渐清晰起来,我们关注它的眼光不再逃避而是欣赏,心情不再酸楚而是亲切,爱护坝闸、尊重遗产已经成为长安人的共同选择。长安,它将会有个更响亮、更有底气的称谓:中国古运河——世界遗产地。

最后,借用《修川小志》一段话来结尾:“故凡谈修川者,皆略山而称水志,河道第一,桥梁第二,堰闸第三。”今日之长安,何尝不是如此!

(作者:海宁市文化新闻广电出版局副局长)

民国“晚年”关于抢修海宁钱塘江海塘的两份提案及对此文本的基本评价

□朱明尧

一、关于抢修海宁钱塘江海塘的两份提案

代引言：民国时期海宁参议会简况

海宁县一届参议会第七次会议 民国三十七年(1948年)七月一日在硖石召开。出席议员 30 人。会议收到“抢修海宁海塘”等等提案 30 余件。会后，由詹咏泉等五人赴省请愿，呼吁改建鱼鳞石塘——

两件提案的原文：

(一)建议计划修筑鱼鳞大石塘及保留塘工局设置案

提案人：詹咏泉、吴竟亚

连署人：魏味艰、程森士、金笙堂、严锦章

1.众所周知，海塘安危，关系七郡生灵，而吾宁更有切肤之感，历来行政莫不视为首要。抗战后，频年失修，塘身已百孔千疮，而陈汶港一带更甚亟待整修。筑塘方式虽迭经更换，迄无成效，往者不论，即最近挑水坝事，实其在石。吾人并不反对试验新工，是反对在塘身危在旦夕之时而尚作试验性质之工程，以生命为试验，似乎不觉危险。必须先图本，后再谋试验。观历次工程，厥有成效者为鱼鳞大石塘。科学理论姑置不谈，即保持坚固达数十年之久，此是事实。最当前之急，务从速计划修筑鱼鳞大石塘，然后再谋试验，倘有贻误，噬脐莫及。



2.再塘工工程须切实去做，一丝苟且不得。以前塘工大事都由监工督工计数，尚有舞弊情形，最近则公开招商承包，商人以赢利为目的，偷工减料，势属必然。以致所费大，而保固期暂。即如陈汶港工程为国华营造厂承包，甚至间有挖取塘条石移筑新塘之用，现更挖空土备塘，希图工程之便利。如是，新未建起，旧更损坍，使以坚实之土备塘空松，失去备塘之效用。地方人士哗然，仍置乎不理，此何工程，可以随便如此？海塘工程非不宜包，但须切实讲究负责做去，方不致巨额用款掷之虚化。

3.负责机构自明清迄今，虽名称屡改，然设专局驻宁，懂其事负责人都存五日京兆之想，而自美援来后，局方人事之铺张，生活之优裕，迥异往昔。即此美援实际用于工程能不令人疑占几乎？今闻者，省方拟将塘工局裁并入水利局管辖，此举在节省费用统一办理或有是处，但海塘工程决非普通

水利可比,而尤以吾宁海塘,即专家如茅以升氏亦不敢谓治有定法,况水利局系策划全省水利范畴太广,塘工隶属定有顾此失彼之虞,必须保留塘工,设专局在宁,则责有所属,收效定宏。至于紧缩人事,使人尽其才、才尽其用,则为适当之处置。倘言裁并,则近因噎废食。塘工设置专局,绝对须予保留,以符民望。

办法:由大会分电省府及建设厅、水利局,计划修筑鱼鳞大石塘,保留塘工局设置,并不拆旧塘条石修复土备塘。

(二)建议抢修本县海塘工程计划案

提案人:詹詠泉

连署人:张八匡、杨雪门

理由:查鱼鳞石塘在抗战期内,政府内迁无抢修,致海水内灌,河流淤塞,沿塘民众受害惨重。三十五年夏间,蒙荷省主席沈亲临视察,目睹塘身险象环生,缺口甚多,乃设局抢修,限期竣工。时仅三月,柴塘完成、缺口堵塞。两年以来,海水因无内灌之患,人民享安居之乐,惟近来主持海塘工程者对原有石塘不加重视,既不随时修理,且有拆卸之举,揣其用意,以海中涨沙潮不近塘故漠视,一?塘倾全力以筑挑水坝,但近来海沙涨坍,潮已临塘,若不堵塞缺口,修筑坍塌,一旦潮汛大时,海水势必内灌,朝朝夕汐,沿塘尽成泽国,为害之烈,不堪设想。亟应抢修,以免后患。谨拟具办法如下:

1.堵塞缺口。全塘因年久失修,缺口甚多,如承明字号、七里庙西面石塘已倾,内无柴塘,设遇大潮海水内灌,亟应抢筑柴塘,以资堵塞,其他缺口字号,应同样办理。

2.修理石塘。石塘险象环生,倾斜陷陔,层见叠出,应将坍塌重者拆筑,轻者理砌,逐年继续修建,以冀恢复旧观,若再任其坍塌,恐将不堪收拾。

3.砌筑石坦。石塘外面向来筑有石坦,以资保护塘脚。现已大半冲毁,应仍砌筑,以资蔽护,南门外“爵”字号工程非不坚固,因无石坦蔽护,致底脚

为海水灌空,已呈倾斜之势,此是明证。

4.填塞漏洞。石塘里面充实泥土,藉以巩固塘身。现在漏洞甚多,涓滴不塞,遇害匪浅。应挑土填塞,以免海水渗入。

5.缓筑挑水坝。建筑挑水坝需费,据说已逾一万亿元,费用可谓颇大,然七里庙之挑水坝现已冲毁殆尽,八堡之挑水坝,可想见。

此项工程似乎宜暂告结束,以免虚耗财力。美援指定专款移拨修理石塘,移缓就急,谅友邦工程师亦会同意。

6.预储材料。大潮之来,迅雷不及掩耳。石塘、柴塘随时有冲毁之虞,应在重要地段如七里庙、八堡等处预备条石、木材、山柴等抢修材料,设遇出险立即抢修,若不预储材料,临时无法堵塞。(此提案现藏海宁市档案馆,据复印件点校打录。)

(三)查阅旧时关于“抢修海塘”提案的缘由

1.在《海宁人大志》和《海宁政协志》的附录资料中,我见到刊有1948年民国政权的“海宁参议会”的一次会议中,有关于“抢修海塘”的提案之简短记载。因而,引起查检此项历史资料之愿望,2012年春此愿得以实现。参加查检资料的,有潮文化历史研究者朱明尧和《海宁潮志》主要编纂者沈策等。此次查阅得到了市档案局领导和有关科室的支持。查阅原件和得到复印件后,点校和打录工作请沈策先生担任。但是由于“体例”的原因,这些资料后来未采纳入《海宁潮志》这部书内。(附带说明:档案馆所存的原件已是钢板铁笔刻录之油印整理件。)

2.忆昔儿少年,我因老家居住丁桥镇之诸乔街(解放前称诸桥镇)离著名的“碰头潮”观潮地段“八堡海塘”仅三里,10岁左右稍懂人事起,我即时间“坍塌、修塘”之声,目睹怒潮之势及石塘之毁坏状况。13岁那年(1948年)初夏,闻得家祖父言:应“县参议员”诸桥杨雪门老乡绅(前清“秀才”的社会人士?其家和我家地址不到半里路)之邀请,

他参与了“抢修海塘”提案之二的提供资料和讨论。能检阅到此件,可忆及近70年前故家父老乡亲们对海塘坍塌之忧心困思。

3.想到“潮文化”和“海塘文化”是互相联系着的一个整体,我将这两件历史性的“提案”提出看法,会有助于今后对浙江海宁潮文化和海塘工程历史的研究。或许还会有助于对这个国家级的自然景观和民生工程的了解。

二、对两件“抢修海宁海塘提案”的基本评价

(一)此两件“抢修海塘”之提案,反映了当年鱼鳞大石塘损毁程度严重及对其抢修的紧迫性,也反映了当时县域内一项广泛的民意。即以提案产生前的1947年和1948年上半年的潮患而言,据史料载:1947年1月连日潮水猛冲,老盐仓(23堡)海塘外沙滩冲塌,不及抢救,盐板损失甚多。4月12日潮水冲塌鼠尾山海塘。8月20日八堡至九堡(陈坟港)一带潮水凶猛,损塌严重,“营”“楚”“更”“坝”等字号土埕冲毁,土埕外坡上所叠麻袋土包亦随水而去。九堡“假”“途”字号土埕毁坏极甚。9月16日,钱塘江最高水位达8.01米。1948年2月至4月,江潮汹涌,盐官南门外涨沙十余里,全被冲崩,陆沉。5月19日,盐官南门外“爵”字号海塘混泥土被冲毁,底脚空虚、高及丈许。20日潮患下降,层层条石被激入海,条石纷纷坠落。5月29日,七里庙海塘大挑水坝,被大潮冲去四分之一。6月9日,夜潮冲毁七里庙“杜”“高”“钟”“棣”字号一带柴塘。7月7日,台风过境,午夜12时,风潮汹涌,卷过海塘。自翁家埠至老盐仓10余里的海外盐田1万余亩,尽被潮水淹没。……这些状况,可以视为是两件“抢修海塘”提案产生的历史背景。

(二)两件“抢修海塘”的提案,从文本看应该说是撰写得比较好的或属于优良的,它们反映了

广泛的民意要求;有理有据、有批评有建议,行文朴素、天里分明、思维清晰,叙述与议论映照,材料和观点相融。这二件提案性质是相近的,但其内容重点和“面向”并不相同。前面一件是“县参议会”向旧省政权提出的;后面一件,是沿钱塘江海塘相关乡镇(如祝会乡、诸桥镇和丁桥镇)向县当局提的。向省里的提案,主张按传统方法抢修鱼鳞大石塘(不赞成以外来“试验工程”方式去施工)并且极力主张保留省级专业性的塘工局(避免与省水利机构合并)。后面的一份提案,针对海宁地域的钱塘江鱼鳞石塘“抢修工程”,提出了具体技术性建议意见,提得更符合实际要求。

从提案内容和文字表述中看,提案人和连署人是作了深入而认真的调查研究和周密思考的。可以想象,除了署名的提案人和连署者以外,还会有实际的执笔而未署名之撰稿者参加,还包含着初始参加讨论的更多人士的见解在内。至于提案人和连署者的群体中,除了个别人士现在还有史可查,其余人物的生卒、社会身份、个人历史和居住地址,及他们在社会生活中可能存在的功过是非,至今都难于考查了。况且,现在研究的主要是两件提案之文本,也没有必要再去深究;或许将他们视为曾是一个个关心过海塘安危的“人物符号”也就可以了。

(三)这两件提案的实际作用是和有限的(只是在保留塘工局问题和搁置“实验性工程问题”上产生了作用),因为总体而言,提案产生之岁月“民国”政权已到了它的“晚年”、接近“末年”了。

“民国”政权从辛亥革命(1912年)推翻清王朝,到其终了的1949年计38年,资产阶级民主主义革命实际并未成功,中国的社会处于半封建半殖民地的性质。除了前后二次“国共合作”的北伐战争和抗日战争期间担当过相应责任以外,政权总体上是腐败没落的,社会经济文化很少得到发展,大众的民主和民生没有得到改善,自然灾害没

有得到控制。全局和总体决定着或大或小的每一个局部、每一个地域。长江、黄河水患也无有治理，何况流域小得多的一条钱塘江呢。抗日战争胜利后，国民党政权立即转入反共反人民的内战，根本上不会顾及事关经济民生的防控自然灾害，精力上不会去组织民众抢险救灾，财力上不会拨出巨资抢修河堤和海塘。据史料记载，在民国期间海宁地域发生大的潮灾导致海塘决口，海水侵入田地和内河的年份有 16 载、次数达 31 次，例如：在民国二十七年（1938），“春秋两大汛冲击，以致柴塘冲坍决口，潮水冲进内塘，东西横塘冲坍，冲破华岳庙和陈坟港土备塘，涵洞直灌内河至全县，河水变咸，农作物蒙受极大损失。……11 月 27 日，城东“八堡”有三个字号段海塘决口，坍 50 余丈，海水内灌，使农作物尽为海水浸萎、民房亦受损。”因为此类情况，使海塘以北、“宁袁塘河”（从盐官流经褚乔、丁桥到达袁花、黄湾的内河）以南的大片田地，土层内多渗入了“海沙泥”，乡村百姓称这种土壤为沙泥土性。还有，整条宁袁塘河的河底淤泥中，也长期渗了海沙。由此可见，海塘常年失修产生了恶劣又持续的影响。所以，可以说这个时期海塘的修建或抢险，还及不上整个清朝尤其是康、雍、乾三代鼎盛时期对海塘安全的重视及举措。

于海宁的海塘而言，现时老人们尚能记忆的，是抗日战争胜利后从 1946 年到 1948 年几年间，还是断续施行了一些抢险工程的，期间还引进国外的机械打桩和浇灌混凝土设施（作为离海塘只有三里的一名乡镇孩童，我主要出于好奇的心里，每年中都三番五次地去塘边看看机械施工，看看在铁管上行驶的小货车运输着水泥和石子，看看沿塘设置的许多铁皮工房。所以又可说，旧政权下的海宁当局，鉴于它特定的地理环境和灾情威胁，比照它的几层次“上级”而言，也有着一种“无可奈何”的重视（这种“力不从心”之心态，也在二件提

案中反映出来），但是，对照海宁地域近百里长之海塘，其时抢修部分也只是一、二十里，鱼鳞大石塘的千疮百孔、险象丛生状态，未能得到有规模性的或根本性的治理。

三、余音：沧桑巨变补新篇

千载的历史重任，由新的时代和社会担当起来了。共产党领导人民大众打倒了国民党反动派的旧政权，建立了中华人民共和国，开创了历史的新纪元，开辟了历史发展的新天地。以海宁段为主的钱塘江海塘工程抢修、维修、改建、新建也都进入了一个新的历史时期，就在杭州、海宁解放不久，1949 年 7 月 20 日（新中国成立前夕），新的人民政权在杭州组建了“钱塘江护塘防汛委员会”的机构，采取十条措施全力突击抢险防汛工作，杭州军管会副主任汪道涵对此作了指示。同月 28 日海宁也召开了护塘防汛会议，成立了护塘防汛委员会的组织，并由县长曾永源担任该委主任（该项资料分别刊载于 1949 年 7 月 26 日和 8 月 2 日之《浙江日报》上）。自此以后的 50 多年中，海宁段海塘得到了数次大规模的整修，并将治理海塘作为经常化的任务施行。二十世纪九十年代末期至二十一世纪初几年，钱塘江北岸海塘建成了可抗“百年风险”的标准海塘，除了每年投入岁修经费修复少量水毁工程外，2003 年 6 月建成盐仓段标准海塘 7.08 公里，2004 年 7 月建成钱塘江北岸标准海塘 43.03 公里，2006 年 7 月建成尖山标准海塘 14.25 公里，所以安全屏障牢固树起，沿塘人民群众的生命和财产的安全得到了根本保障。新中国建立至今的 60 多年中，从未发生过一次海塘溃决现象，真是沧桑巨变，今胜于昔，新的政治体制之优越性，在这个侧面上也得到了显著的证明。

（作者：浙江省水文化研究教育中心顾问）

弄潮 **40** 年：

“浙北第一库” 佑护 **40** 载

改革开放今已 40 周年,40 年风云激荡,40 年春华秋实。浙江水利人破解了一个又一个难题,树立起一个又一个标杆,不断勾画、不断完善着浙江水利事业的蓝图,为浙江经济社会筑起坚实的“水脉”。一座座“镇水重器”拔地而起守卫江河安澜,一条条生态河道带着缕缕清流清泉淌进千家万户,水资源保障体系日趋完善,标准化日渐成为管理者的习惯,水行政审批跑出便民加速度,水利投融资改革有序推进……在 40 年的波澜壮阔中激起了一朵朵浪花。



挽碧水于怀抱 佑百姓于安康

——记赋石水库建成四十周年

安吉县赋石水库是西苕溪的源头,被誉为“浙北第一库”,又名“天赋湖”,以“天赋之地,天赋之水,天赋之景,天赋之情”而闻名于世。

五十年坎坷 高峡出平湖



赋石水库的建设历史,可以追溯到1928年。当年,著名水利专家汪胡桢与同行查勘西苕溪后,在合署调查报告中指出:西苕溪为太湖之源,农田之命脉,其利固溥,其害亦深。建议上游宜蓄,下游宜泄,提出在西溪上游山谷建消洪坞(即防洪水库),既不致泛滥为害,且可灌溉和航行两受其益。

新中国成立后,为建造赋石水库,浙江省水利部门曾多次组织力量对水库坝址的地形、地貌、地质、水文、枢纽建筑物布置等进行查勘;对流域内水旱、洪涝灾害和社会经济作广泛调查研究。



大坝施工



大坝碾压

1958年,根据《全国农业发展纲要》、第二个国民经济发展五年计划、水利规划和群众的强烈要求,为根治西苕溪水患,嘉兴地区决定兴建赋石水库。水库位于西苕溪主流西溪上,以坝址建在安吉县孝丰镇赋石村而得名。

作为我省治理杭嘉湖地区洪涝灾害的骨干水利工程,赋石水库建设于1958年12月动工,后因

国民经济调整，翌年5月停建。工程停建后的1961年至1963年，安吉县连续三年遭受洪灾，西苕溪两岸和下游地区经济损失严重。重建赋石水库又被重新提上政府议事日程。



坝基(70年代早期)

1970年11月：浙江省革命委员会决定续建赋石水库。

1971年3月：水库正式动工。

1978年：赋石水库开始蓄水，正式投入运营。



大坝建设图



大坝施工

赋石水库的建成为西苕溪装上了“调节阀”。

历史上西苕溪“洪浪滚滚满平川，春种秋淹冬肚饥，两岸群众无处栖”，赋石水库让溪水得到驯服，改善了农业生产条件，让旱涝保收不再是奢想。

据了解，历时8年的赋石水库建设，共动员了安吉、长兴、吴兴三县8000余民工参与，投入劳力810万工日。原本位于库区的西圩、缙舍、赤坞三个公社的百姓1642户8000人，也进行了移民。

四十载护佑 旱涝得保收

防洪抗旱，是赋石水库的首要任务。自建成以来，赋石水库在这一方面发挥了举足轻重的功效。

1983年梅汛期，西苕河流域连降暴雨。库区6月24日至7月8日累计降雨521毫米，来水总量1.5亿立方米，7月5日入库洪峰流量达1080立方米每秒，赋石水库拦蓄洪水0.955亿立方米；与老石坎水库联合调度，全拦1080立方米每秒洪峰流量，削减下游洪峰流量1067立方米每秒，错峰时间62小时，使下游梅溪洪水位下降1米多，西苕溪两岸主要土斗堤安然无恙。



远眺大坝

1999年梅汛时间长、降雨面广、强度大。6月7日入梅，7月20日出梅，历时42天，安吉县累计平均降雨量1080.5毫米，比同期多年平均515.5毫米多565毫米。6月23日至7月1日，9天累计平均降雨达454.76毫米，赋石水库拦蓄洪水0.72亿立方米，削减洪峰56%，最大限度地拦蓄

适时泄洪,削减洪峰,为西苕溪流域下游地区的抗洪抢险争取了宝贵时间,有效地减轻了洪涝损失,充分发挥了防洪骨干工程作用,取得了显著的安全减灾效果。据统计,全流域共计减灾达 10 亿元。

在防旱上,赋石水库经历了 1978 年、1979 年、1988 年、1994 年、1997 年和 2000 年共 6 次较大旱灾,但灌区粮食生产仍获丰收,也充分显现了水库在抗旱中的作用,赋石水库和赋石渠道被广大农民群众称誉为“宝贝库”和“生命渠”。

除防洪防旱外,赋石水库在供水、发电、养鱼、旅游等方面的综合效益也逐渐凸显。据统计,赋石水库累计发电量 5.78 亿千瓦时,累计捕捞鲜鱼 2000 余万公斤,累计供水 2.8 亿立方米。



大坝正视图(70 年代中期)

为实现工程水利向资源水利、环境水利的转变,水库管理局在强化日常管理的同时,高度重视科技投入。水库电站率先在全省开展了技改控潜和自动化标准化电站建设,通过更换高效叶轮,提高功率系数,实施补偿调节,多年平均发电量 1620 万千瓦时,比原设计增加了 25.58%,成为浙江省和亚太小水电中心对外合作的一个重要窗口。



新世纪电站

赋石水库还不断与各大科研单位和大专院校

合作,先后投资 1000 多万元在国内率先开展了智能化、自动化建设,建成了具有国内一流水平的库区水情测报自动化系统、大坝安全自动监测系统、电站计算机监控系统、洪水自动预报和洪水调度自动化系统、泄洪闸遥控系统等先进科技设备,自动化、智能化系统的建成,实现了水库安全生产的实时全程监控,大大提高了工作效率和经济效益,水库职工由原来的 143 人,精简到现在的 71 人,水库的防洪抗灾、供水、发电能力都有了明显的提高。2003 年 11 月,水库管理局被国家水利部评为国家一级水利工程管理单位。

致力护生态 碧水漾青山

近日,赋石水库库尾湿地保护工程规划完成。该工程主要集中在杭垓镇纛舍村、和村两地,这里的湿地比较大,对其加以保护,能够提升水库水质、美化村域环境。



南坝头视角

根据规划,除了在各个天然湿地部分增植水生植物外,还将在各个上游河道入口处增设除草机和过滤网,让湿地环境和风景更加美丽、整洁,能够“永葆青春”。

安吉是绿水青山就是金山银山理念的发源地,而一直以来,赋石水库都非常重视对库区生态的保护。在赋石水库周边的杭垓镇纛舍村、和村村、新上塘村等地,种植有上万亩的板栗林,由于打板栗需要,村民将板栗林间的灌木杂草全部清除,以便采收板栗,期间还要使用农药,这给板栗林的水土保持和面源污染带来问题。



从 2014 年起,安吉就在杭垓板栗林开展封山育林。经过 3 年多时间的养育,如今赋石水库库尾的板栗林已经“荒芜”一片,政府每年给予每亩 300 元的流转租金,村民不用再进行培育管理。

为保护水质,从 2017 年开始,赋石水库大坝附近区域全面禁止垂钓、露营、烧烤等一切与水源保护无关的事项,并安排专人巡逻。根据《浙江省饮用水水源保护条例》,在饮用水水源一级保护区内,禁止旅游、游泳、垂钓等一切可能污染水源的活动,违反者将受到相关法律法规的惩罚。

“挽千顷碧水,倚万重青山”,赋石水库拥有得天独厚的旖旎风光,是国家级的水利旅游度假区,优美的湖光山色,淳朴的民俗风情使欧美、亚太地区 10 多个国家和国内的游客纷至沓来。

赋石水库建成四十年来,一直护佑着两岸百姓的生活和生产,而在未来,水库将继续发光发热,体现其容防洪抗旱、供水、发电、养鱼、旅游等综合方面的功用。

(来源:浙江水利微信 2018 年 11 月 5 日)



西溪、西溪湿地和闲林水库

□周黔生

西溪

在杭州城区西部,有一条自西向东的河流,沿小和山、北高峰、老和山北麓蜿蜒流淌,在松木场附近转向北流,最终流入大运河,它就是西溪。这里所指的西溪是一条河流,有别于西溪湿地,两者概念有区别,水体形态、生态环境各不相同。

西溪这条河道在古籍和现代各类志书、地图上称呼不一,长度也不一。西溪发源于杭州市余杭区板照山,主源称上埠溪,由南向北流至留下镇,人们习惯上把留下至古荡段称为西溪;古荡至(松木场)八字桥段称为沿山河;八字桥至余杭塘河段称为西溪河,四段总称西溪。上埠溪、西溪段、沿山河段、西溪河段河分别长 12.4 千米、7.7 千米、2.7 千米、2.8 千米,西溪总长 25.6 千米。

2016 年,上埠河干流上建成了一座重要的中型水库——闲林水库,既是杭州市应急备用水库,也是千岛湖配水工程的中转枢纽部分,闲林水库集水面积 17 平方千米,总库容 2 千万立方米,相

当于两个西湖蓄水量。青山绿水间显现一座碧水盈盈水库,恰似绸带上镶嵌了一颗珍珠,耀眼夺目。

西溪在留下镇汇集了上埠河以及东穆坞溪后,沿天目山路向东而流,沿途和五常港、蒋村港、紫金港、莲花港等河港交汇,通过这些河港又和西溪湿地水网相联系。而后,西溪一直沿天目山路东流至松木场八字桥,在八字桥转向北流,沿西溪河下路的东侧流至余杭塘河,再汇入大运河。西溪还与古新河相通,古新河水来自西湖东北端的圣塘闸,因此西溪水与西湖水也是相通的。近年来沿山河、西溪河进行了大规模整治,面目焕然一新,河道两岸绿树成荫,沿河两侧修建了游步道,增添了亭榭和建筑小品,供人们休闲散步。

西溪文化底蕴深厚,一千多年以前的唐代就已经有了“西溪”之名,西溪地处杭州城市西部,南宋《咸淳临安志》对西溪有如下记载:“西溪,在武林山之西”。西溪早在北宋时就已经建镇,商业发达,可谓千年古镇。西溪地区的历史还可追溯到四五千年前的良渚文化时期,西溪北侧的老和山麓

就曾经发现良渚文化遗址。

留下的地名和西溪有密切关系,据民间传说,宋室南渡,赵构欲建行宫于西溪,后得凤凰山,曰:“西溪且留下。”留下之名由此得,留下逐渐成为西溪的代名词。

西溪上多古桥,在留下镇内就有盈春桥、忠义桥、古灵慈桥、栅桥等,其中忠义桥建于宋嘉定十二年(1219年),是杭州市保留最古老的单孔石拱桥。沿山河上的道古桥近年被拆除,原位于浙江大学西溪校区大门对面,此桥始建于南宋嘉熙年间(1237-1240年),造桥者为南宋大数学家秦九韶,道古是他的字,我国古代名著《数书九章》就是他的著作。上埠溪森罗坞内古有永乐庵,创自五代时梁贞明年间(916-921年),因年代久远,已不见踪影。

西溪的佳山丽水也成了历代文人墨客的游览之地,隐居之所,留下了大量诗词作品,南宋皇亲贵族们也选择这一带为风水墓地。西溪历代兴建了众多庵寺,高僧、香客云集,康熙、乾隆皇帝也曾游览西溪,作诗赞美,西溪更加美名远扬。民国文人也慕名而来,如康有为、于右任、徐志摩、郁达夫等,趁兴挥毫泼墨。

西溪自然条件良好,留下镇北部低丘山麓地带,适宜种茶,出产好茶,明末学者吴本泰《西溪梵隐志》中说,西溪景利之厚,十倍龙井。明代士人黄汝亨《永兴寺碑记》中说:“西溪十里梅花,春时山家焙茶,香闻十余里……”。留下镇旧时为茶叶主要销售集散地,镇上有一条茶市街,专门设立茶叶炒制工场,镇上还有茶行数十家,茶行收购、加工、包装,茶品远销大江南北。由于茶市带动百业兴旺,因此民国初年将此街定名为“茶市街”。2008年杭州市公布第一批非物质文化遗产传承基地和生态保护区,留下街道被列为“茶市民俗”生态保护区。

西 溪 湿 地

西溪与西溪湿地水网相连,西溪部分水流通

过五常港、蒋村港、紫金港等溪流注入西溪湿地,成为水网的水源,两者洪涝与共,密不可分。

历史上的西溪泛指古荡至留下的广阔地域,包括现在的古荡街道、蒋村街道、文新街道、留下镇、五常镇等范围,南面在老和山、北高峰、美人峰、小和山山脊线以北的丘陵缓坡地带,北面包括余杭塘河两岸的水网平原,面积达六七十平方公里,其中在蒋村、五常一带更是河荡、鱼塘密布,水面面积占西北部水网地区的一半。西溪湿地虽然有时简称西溪,但概念上与前面所述说的河流“西溪”是不同的,容易混淆,“西溪”是一条线,而“西溪湿地”则是一个面,此线与此面,恰好在留下镇旁相切。

西溪湿地历史悠久,自东汉开始形成,具有独特的湿地自然景观,西溪水网地区历代以来是杭城西部的重要滞洪区,每当西部的苕溪流域暴雨成灾,侵袭杭城时,西溪低洼地区就发挥滞洪作用,减轻杭城洪涝灾害。

近半个世纪以来,西溪的自然环境发生了很大变化,保持西溪自然生态环境的区域大致只有10多平方千米,现今所指的西溪湿地就是这一区域。西溪湿地现在有曲折河道100多公里,大小水塘11000多个,仅蒋村范围就有水面7000多亩。这些鱼塘的塘埂上分别种植桑树、柿树、竹子等,其中柿树远近闻名,在蒋村区域就有柿树一万多株,其中百年以上的有几千株,每当秋季柿子成熟时节,挂满枝头的火红柿子成为一道独特的风景。西溪湿地还拥有数百种木本和草本植物和上百种飞禽鱼类,构成了江南水乡的特有韵味。笔者上世纪70年代去过蒋村,骑着自行车一路向西,行进在杭徽公路上,越过一道道略有起伏的山岗后,向右进入蒋村,密密麻麻的树丛环绕着一个又一个池塘,池塘旁边散落着低矮的农舍,一时辨别不清方向,很容易迷路。

西溪湿地具有丰富的历史文化内涵,自唐宋至明清时期,西溪以其天然之美,吸引了众多文人名

士游历或寓居,留下了一大批精美的诗画、游记等。

进入 21 世纪,杭州市政府和民众十分关注西溪自然环境的保护和人文景观的恢复。2003 年 8 月西溪湿地综合保护第一期工程开工,面积达 3.46 平方千米。2005 年 5 月 1 日,西溪湿地正式向游客开放,国家林业局确定杭州西溪湿地为全国第一个国家湿地公园。西溪湿地综合保护工程三期工程完工后,西溪国家湿地公园面积达到 11.5 平方千米。西溪湿地综合保护工程不仅保护了西溪湿地,而且为杭州恢复了一处和西湖相媲美的休闲度假胜地,市民和游客对西溪国家湿地公园赞不绝口。

闲林水库

(一)水库建设必要性

杭州现今已是一座现代化国际名城,她在保留佳山秀水人文情怀的同时,也在现代社会诸多领域中,起着引领潮流的作用,被誉为“东方休闲之都、生活品质之城”。近年来杭城互联网产业异军突起,更让全球刮目相看。

但是杭州市主城区饮用水的原水并不理想,主城区以钱塘江作为主要供水水源,有九溪、赤山埠、清泰、祥符、南星桥五个水厂,其中祥符水厂取自东苕溪,城市供水水源单一。钱塘江水源上游流域面积大,人口千万以上,规模以上工业过万家,情况复杂,突发性水污染威胁和咸潮影响始终存在,水质较差,并且具有不稳定性,水源的水质安全和水量保障存在重大隐患。尤其是近年来,新安江和东苕溪相继突发污染事件,曾引发杭城供水全线告急,给杭州市供水公共安全敲响警钟。枯水年份咸潮上溯影响也一直困扰着杭州市供水源地水质,当年杭州仅有珊瑚沙水库和贴沙河等储备水源用以抗咸,只能维持 1 天多的供水量,饮水安全风险较大。

为加强杭州品质之城的建设,进一步提高杭

城人民的生活质量,防范用水安全危机,杭州市委市政府决策,兴建杭州市第二水源——千岛湖配水工程系统,而闲林水库则是配水系统中的中转枢纽工程。千岛湖水质优良、水量充沛,距杭州直线距离约 100 千米,是杭州市理想的饮用水水源水库。千岛湖引水工程实施后将彻底改变供水区内现有的供水水源格局,由现有的从富春江、钱塘江、东苕溪取水,改为从千岛湖水库取水,同时将现有水源作为备用水源,实现双水源供水的保障格局,千岛湖引水将提供优质的水源,从根本上提高杭州市近千万人民饮用水安全和品质,杭州饮水出现苦涩咸的现象将成为历史。

(二)水库决策、建设过程

2003 年 9 月,杭州受钱塘江咸潮影响,城市供水受到威胁,全市出现大面积降压供水。随后,杭州市应急提出将钱塘江取水口上移,实施抗咸二期工程并在西湖区上泗地区新建十里横浦水库作为杭州市的备用水源水库。

2005 年,全国范围内相继发生水污染事故,随后国务院办公厅、浙江省人民政府分别下发通知,要求各地切实加强城乡饮用水源地建设,保证城市供水安全,维护经济社会秩序稳定,兴建杭州城市饮用水备用水源任务变得紧迫起来,而原规划建设的十里横浦水库并不能满足城市应急备用水源应当具备 7 天以上的正常供水能力的要求。

2006 年底,杭州市政府组织相关单位对杭州城市备用水源地进行了多方案论证,确定新建闲林水库作为城市应急备用水源,规划总库容 2000 万立方米,供水库容 1600 万立方米以上。2007 年 4 月市四套班子经慎重研究、民主论证、科学决策,作出了停止实施抗咸二期工程(包括新建十里横浦水库)、新建闲林水库的重大决策。市政府成立了由时任杭州市副市长何关新任组长的闲林水库工程建设领导小组,市水利局成立闲林水库筹建处(现为杭州市闲林水库管理处)作为项目业主

全面开展项目筹建工作。

水库工程由华东勘测设计研究院和浙江省水利水电勘测设计院联合设计。水库大坝坝址位于余杭区闲林街道里项村，工程概算投资 26.7 亿元。坝址以上集雨面积 16.89 平方公里，总库容 1984 万立方米，正常蓄水位 70 米，对应库容 1835 万立方米。大坝采用混凝土面板堆石坝，坝顶高程 74 米，坝高 40 米，坝长 230 米；泄水建筑物采用深孔泄洪洞，洞长 329.41 米；输水隧洞全长 15058.5 米，经大清谷消力池消能后接入已建引水入城主隧洞，经引水入城取水枢纽沉沙池，再由大刀沙泵站（4 台 *6.5 立方米/秒）提水至九溪水厂和珊瑚沙水库。

闲林水库于 2010 年 8 月正式开工建设，大坝及泄洪洞工程于 2012 年 12 月 25 日开工，2015 年 6 月 25 日完工。输水隧洞工程 2011 年 7 月 15 日开工，2014 年 12 月 15 日完工。2015 年 6 月主体工程通过蓄水验收，2016 年 4 月正式蓄水投入运行。

（三）水库运行方式

闲林水库工程是浙江省、杭州市“五水共治”中“保供水”“防洪水”的重点建设项目，也是千岛湖配水工程的重要组成部分，是一座以城市应急备用和抗咸供水为主，结合防洪和改善水环境等综合利用的中型水库。

杭州第二水源千岛湖供配水工程主要由两部分组成，一部分是通过输水隧道将千岛湖水从淳安县境内的金竹牌自西向东引至闲林水库；一部分是在千岛湖水引入闲林水库后，通过‘一厂三线’，让千岛湖水变为自来水，进入杭城的千家万户。整个工程预计在 2020 年完成，到时候，杭州将形成钱塘江和千岛湖双水源保障的供水格局。在引入千岛湖水的过程中，闲林水库起到了一个中转站的作用。千岛湖水引到闲林水库后，将会“兵分四路”：一部分送到闲林水厂进行处理后，供水

给整个城西；一部分通过城北线，引入祥符水厂进行处理；一部分通过九溪线，引入九溪水厂、南星水厂、清泰水厂；一部分通过江南线，引向萧山和滨江。有了这“一厂三线”，不管是杭州老城区、城北新城、余杭和闲林还是萧山、滨江，都能用上来自千岛湖的优质自来水。

（四）水库效益

建成后的闲林水库通过储存天然径流及通过钱塘江补水等措施，可使杭州城市备用水量满足 2020 年水平年主城区水厂 8 天以上源水需要，在新安江、富春江电厂放水配合下，抗咸基本达到 97% 保证率的标准，供水安全性大为增加。而且，结合河道整治，下游地区防洪能力由 5 年一遇提高到 20 年一遇；河道生态环境也得到改善。

水库水位常年保持在 70 米上下，平均宽度达 500 米，水面纵深 2 千米，水面面积广达 1 平方千米，湖面开阔，数座小岛点缀湖中，湖面四周还有众多曲折库湾，湖光山色美不胜收。千岛湖引水管出水口处，因水源保护要求建设跌水式曝气增氧设施，水流仿佛瀑布飘落闲林湖面，美不胜收，西溪流域多了一处奇特的山水景观。在美丽的西子湖与千岛湖之间增添了一座秀丽的闲林湖，三湖如串珠连成一线，可谓锦上添花，同时水库工程多处融入现代科技元素，呈现一派人水和谐的景象。

（作者：浙江省水利厅高级工程师）



沿山河

台风过后,海面上微风习习,空气中弥漫着苦涩和咸味,阳光从云雾丛中透了出来,轻轻地洒在海岸线上,一条银白色的现代化标准海塘缓缓地伸向远方,此景此情让人无限赞叹,展现在你眼前不正是海岸线上的万里长城吗?

午饭后,我们又坐上船,航行在钱塘江杭州湾水面上,船从乍浦起程去岛上送给养,那里正在进行维护两岸海塘安全的钱塘江杭州湾大测量,台风阻断水上补给,岛上的淡水和蔬菜即将告罄,而台风前后的资料却往往最为宝贵,行驶两小时有余,前方隐约可见两颗漂浮的橄榄球,这就是上盘和劈开座两小岛呀!船渐渐驶近,两颗漂浮的橄榄球变成两头雄狮卧踞在杭州湾中央,那铁灰色的悬崖,那海水拍岸的峭壁,恍惚中可见有人在欢呼,在跳跃。

船驶过两岛,我又回身注视,远去的小岛仿佛还在向我们挥手,一个大转弯,就驶抵目的地——王盘岛。登岛的第一印象仅是大胆的苍蝇往你嘴脸蹭个不停,据说王盘岛的苍蝇嗜血成性,也许与岛上的环境有关吧。周边怪石林立,杂草丛生,礁石上不时发出阵阵的腥味,一个竹棚屹立在荒凉的地方,虽然经过台风、暴雨的侵袭,它丝毫无损!四根钢缆坚固的捆扎在石柱上,油布像生了根似地紧裹着竹棚,这就是测量人多年的绝活,此时,竹棚里面传来了琅琅报数声,我们走了进去,只见一位中年的工程师正聚精会神地观测仪器,一位年青的助理一边记录,一边复读,生怕耽误分分秒秒,以至于我们的到来他们都没察觉。海潮憩流后,他们才热情高兴地迎接我们,我想这不仅仅是我们运送给养没有耽误的缘故吧!

走出竹棚,我无心欣赏孤岛黄昏海鸟归窝的景色,却陷入了沉思之中,现代化的标准海塘固然使人叹服,但这简陋的竹棚不也象征着人类征服自然的小小业绩吗?当你漫步在坚如磐石的海塘上遐想时,当你双手扶着栏杆观看惊涛汹涌的钱江潮时,你可曾知道这需要多少测绘工作者无私的奉献?他们一天天、一季季,长年累月地工作在这里,发挥着自己的聪明才智,与其他建设者一起,筑起了一条百年一遇的标准海塘,但却没有人在这里刻上自己的名字,却依旧默默地在远离都市的孤岛上守着简陋的竹棚,……。

第二天清晨我们来到河海测绘院,院长陆列寰刚从测区前线返回,这位教高微笑着对大家说:“现在条件已经很好,各种仪器、通讯、运输设备已经很先进了。我们的员工在三门牛山测量,住的也是小竹棚,观测时间为三个月,期间遇上三次台风袭击,测量人员冒着十级大风踏着泥泞山路到海边观测每个数据,淡水吃光了,就在岛上挖一个小水塘,积一些泥浆水,待澄清后饮用,菜吃光了就喝酱油汤,一次台风过境一般都要有

7—8天不能得到正常补给,经常是饱一餐,饥一餐,回家后体重普遍减轻……如今标准海塘已经建成,可我们的竹棚还将继续发挥作用喽!”

海塘建成了,把党的关怀、不忘初心的理念、安全和繁荣带给了人们,然而那些给人启迪、教益的竹棚依然在那里发光,它是孤岛上的明珠,是台风暴雨不能摧毁和恶劣环境应对自如的那种测量人员精神意志和才华,也是祖国建设的基石。哦,竹棚,孤岛上的竹棚!

(作者:浙江省河海测绘院原副总工)

孤岛上的竹棚

□ 钱迈



什么是漕运？



什么是漕运？漕运是中国沿袭最悠久、最重要的经济制度之一；它几乎贯穿于漫长的封建社会始终，事关王朝的命运和国家的兴衰。

“漕”字的本意，《说文解字》给出的诠释简单明了：“漕，水转谷也。”

在古汉语语系中，车运谷曰转，水运谷曰漕，即漕是通过水路转运谷物的一种形式。这种形式很早就有，如民间利用水道转运粮食及其他物资。

春秋时秦国将晋国从饥荒的泥潭中解救出来，从秦都雍（今陕西凤翔）出发，通过渭水（渭河）、黄河、汾水（汾河）将大批粮食运送到晋国都城绛（今山西翼城东南）。

但从严格意义上说，这些都不能称之为漕运。

漕运是一个历史的概念，专指封建王朝将所征收的田赋（粮食）通过水路（或水陆联运）解运京师或其他指定地点，以供百官俸禄、军队粮饷、宫廷靡费及民食调用的转运方式。

清康熙年间薛凤祚应河道总督王光裕之聘，

考察黄河漕运的利病，撰成《两河清汇》。

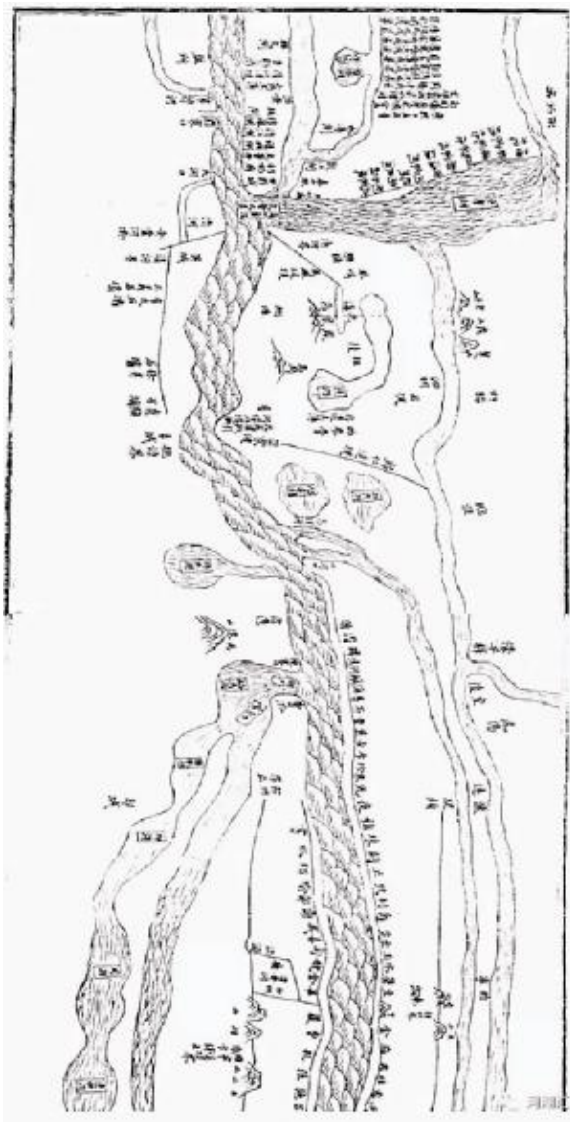
从形式上看，漕运是漕粮的一种运输方式；从内容上看，它还包括运河的整治与维护、漕粮物资的征收、储备、调运及平衡，等等。

秦汉拉开漕运的序幕，但秦汉时的漕运，主要是为军队打仗服务，多为临时性质，无常例，无常时，无常额，没有形成独立的经济系统，而且漕运经验不足，缺乏统一、严密组织，加之造船技术的低下，使得漕运成本、损耗极大，如秦时三十钟才得一石，汉时也不过十之得一。

三国两晋南北朝时期，各地割据政权不乏漕运活动，但同样多用于军事斗争，且规模较小，未能形成大的气候，因而漕运制度的建设亦无大的作为。

隋一统天下后，以洛阳为中心的中华大运河水网形成，迎来了漕运新时代，即沿途设仓储粮、分段递运。

这种方法对后世影响甚大，唐的递运法、明的



支运法,皆源于此。

唐开漕运设常官之先河。“安史之乱”后北方中原地区经济凋弊,不少地方藩镇割据,就连皇家也沦落到吃了上顿没下顿的地步。

这时,一个叫刘晏的能臣挺身而出,改写了漕运的历史。

公元 764 年,刘晏被任命为江淮转运使执掌漕政。

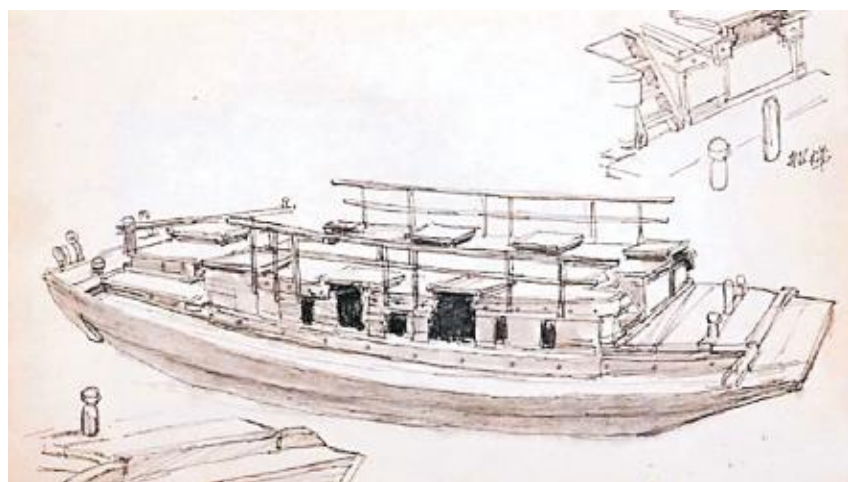
他提出了整治运道和改革漕运制度的“顶层设计”:一方面致力于江淮漕运畅通工程,对运道进行了大规模的整治;一方面大刀阔斧,革除积弊,创立新的漕运体系。

刘晏对漕运制度进行了三项改革:第一,改民运为官运,建立专门的漕运队伍;第二,打造坚固耐用的漕船,为漕运提供“利器”;第三,改革运输方式,由直达改为分段递运。

刘晏漕运改革的成效,不但解除了京师粮食危机,把沿河地方百姓从沉重的徭役中解脱出来,也给地方官员们减轻了工作压力和负担,还替国家省了不少钱。

遗憾的是,刘晏在唐德宗时被政敌杨炎等人诬陷,被赐自尽。

(来源:河湖汇微信 2018 年 12 月 7 日)



孜孜耕耘半世纪 勤笔添彩钱江潮

——海宁八旬老人的“潮文化”情结

□陈 强



“八月十八潮，壮观天下无”。在以钱塘潮闻名天下的海宁，“潮文化”是别具魅力的特色文化，而在浩博深邃的“潮文化”的海洋里，一位年逾八旬的文化老人已孜孜耕耘半个多世纪，成了现当代潮文化研究学者中的一位代表性人士。

2018年重阳节，笔者来到这位老人家中。82岁的他双手抖得有点厉害，视力也大不如从前，但每天仍在坚持阅读、思考、创作。“我爱家乡的大潮以及‘潮文化’，它们融入了我的生命，不断激活着我的思维，20多年来，每有感触，就由我来口述，老伴（朱静贤女士）帮我电脑录入和整理编排，并通过互联网发送。”

老人笑称，在此过程中，省、市很多方面也给他提供了很多帮助，“我虽年逾八旬，但对‘潮文化’的热情不减，还要把这些力所能及的工作持续

做下去。”

硕果累累“潮著作”

穿戴整洁，面色红润，一到他家就用一口纯正的海宁话向笔者热情介绍“潮文化”，他就是朱明尧。

退休前，朱明尧在机关单位供职，业余从文。自上世纪50年代在《浙江日报》副刊发表文学作品至今，他已发表过门类较广的文学、文化类作品；结集出版过二种散文集，他还热衷研究地方文史，编辑、编注过5种专题性诗选，编撰、编校过3种文史资料，系中华诗词学会会员、浙江省作家协会会员、浙江水文化研究和教育中心顾问，曾连任三届海宁市文学工作者协会主席。对此，已故海宁乡贤、上海复旦大学中文系教授顾易生先生曾先



邬兴华/摄

后写诗给予鼓励：“朱子交游尽俊贤，诗章赠答汇成编。墨缘一卷苔岑集，文采风流世相传。”

朱明尧众多的著作中，最引人瞩目的是他的“潮文化”系列作品。老人不慌不忙地拿出一堆资料，笔者发现，早在1961年9月24日，他就在《浙江日报》洋洋洒洒地发表了大篇幅的海宁潮散文《雪浪翻空万马奔——海宁潮记事》；而在2016年3月，时年80岁的他还在《联谊报》发表了为《浙江海潮 海塘艺文》撰写的序文。两者相隔已55年了。

除了散见各大报刊的关于海宁潮的精美散文随笔，朱明尧老人还在长达半世纪的漫长岁月里，为海宁潮编注、编审或撰写了丰富多彩的多部“潮著作”。

1981年8月，海宁县文化局编印的《钱江潮诗词》是朱明尧领衔编辑、并由他逐首注释的首部潮专著。“这本书很薄很小，刻钢板蜡纸油印，只有400册，现在看来挺原始，但它收录了120多首钱江潮诗词，当年问世很受欢迎，浙江省图书馆以及著名作家张抗抗的父亲现年94岁的老作家张白怀都做了收藏，评价很高。”老人的激动之情溢于言表。

首部“潮专著”问世10年后，朱明尧又接着编注了8.5万字的《历代钱江潮诗词选》，由中国国际广播出版社出版发行了4000册，“这部书收集了当时所能见到的咏钱江潮的古诗词168首。它的出版激发了地方扩大和深入研究、宣传潮文化的热情，向省内外读者诗意地展示了钱塘江潮优美而雄壮的形象。

进入新世纪，朱明尧“老骥不减奋蹄兴”，进入了编注、编审、撰写“潮文化”专著的“高潮期”。2002年，他编注了上海辞书出版社出版的《咏潮诗文》（古体诗部分），诗篇增至200多首；2011年，他为西泠印社出版社出版的《咏潮诗韵》撰写了52篇随笔作品；2012年，他与浙江水利水电学院闫彦教授共同主编了31万字的《钱塘江潮诗词

集》（编入了古今咏潮诗词364首和钱塘江景物诗166首）；2013年，他还先后编审了浙江大学出版社出版的《浙江海潮 海塘艺文》和《钱塘江影像》……

甲子复廿“潮故事”

“少年家住迥溪头，跃入钱江趁畅游。浪里觅诗世间传，甲子过了复廿秋。”今年农历八月十八观潮节，朱明尧写下的这一首打油诗，描绘了平生笔耕的一个侧面。其实，这首诗也回答了长期以来，很多文友对他为何最爱海宁潮的一个不解。

1936年，朱明尧出生于钱塘江畔的海宁县诸桥镇（今海宁市丁桥镇诸桥集镇）。“这里距大缺口（八堡）观潮景点只有两三里路，距盐官观潮胜地也不远。”在朱明尧的记忆里，一条叫迥溪的小河自家门前缓缓流过，东可至袁花，西流经盐官，他说：“年少时的我常与小伙伴一起在迥溪里游泳，到八堡和盐官看潮。”

过去，社会生产力不够发达，物质生活非常匮乏，钱塘观潮也在童年时代的朱明尧心里留下了非常复杂的印记，“那时观潮，一方面陶醉于大潮的磅礴气势，雄浑惊险，变化多端，但同时也为它极强的破坏力感到害怕和遗憾。因为那时的海塘经常会被潮水摧毁，我家门前的那条小河里甚至我家门口，都曾经有大潮冲过塘堤而流入内河的海水及河滩边积成的海沙泥。”

“那时我们观潮，就不仅仅是观江潮，还有人潮、车潮、塘工潮、小火车潮。”童年时代的朱明尧，几乎每隔数月就会去海塘边观潮，“那个年代汽车还非常少，观潮节的到来会带来很多汽车，我们会跑去看稀奇；那时观潮节到来前，或是海塘被潮水破坏后，都有很多塘工在海塘边修筑海塘，有小火车在海塘边的小铁轨上跑来跑去运输修筑材料，同样都惹人耳目。”

惊险壮观的钱江潮和因潮而生的幕幕“稀奇”，在少年朱明尧心头生根，萌发了以后要写钱塘潮的

初心,并催生他日后创作起了钱塘潮的散文。

对朱明尧影响至深的,还有一本《海宁观潮》的诗。1952年,他从海宁长安的书摊上淘到一本叫《海宁观潮》的旧籍,该书由海宁旅沪同乡会发行于1933年,时间虽然较久,但该书的编写思路很宽很远,有“钱塘江简志”之性质和很多“潮的神话”和“潮故事”,特别值得一提的是在书的“附编”部分还采录了唐代到清代的28首观潮诗、9首观潮词和3篇观潮赋。

有了《海宁观潮》,朱明尧一直将其珍藏手头,反复研读,遂对钱塘潮有了更多更系统的了解和热爱。后来,他和朋友去外地采风,发现和购到了一本《洛阳诗集》和一本《龙门诗集》,很有地方风貌,由此加深了他为家乡钱塘潮编部诗集的想法。终于在1981年,他编注了油印版的《钱江潮诗词》,“那是一项至今想来非常艰辛的工作,经常一找就找到半夜,但因为心中有爱,有大潮一样的激情,就一点都不觉得苦!”

愈久愈浓“潮情结”

“潮文化”是潮城海宁的三大文化之一,又是钱塘江流域诸多县市的地方性共同文化。在逾半世纪挖掘、整理、研究“潮文化”的过程中,朱明尧也有了愈久愈浓的“潮情结”。

在他看来,壮观天下无的海宁潮汹涌至今,随着海塘的加固和社会经济的发展,童年记忆里钱塘潮可怕的破坏性一去不复返,越来越多的观潮方式带来了越来越多的文化旅游产品,“现在的海宁潮已不仅仅是一种天文地理奇观,还是像滚雪墩一样越滚越大的经济浪潮、文化浪潮和时尚生活,是一种不惧艰险、勇往直前、敬业奉献的精神。”

“游览和阅读,积累至传承。”朱明尧不禁感慨,他在改革开放之初编注出版“潮著作”用的是刻板油印,10年后用的是铅印,进入新世纪,书中不仅出现了钱江潮非常多的精美照片,还出现了钱江潮的大量诗碑拓片,“传播形式在发展,专著的内容越来越丰富,一批著名书法作品还被刻成诗碑,建成诗碑廊供游人观赏,这相当于把非物质文化遗产又变成了物质文化遗产,我感到非常欣慰!”

在整理资料和相应的研究过程中,他还得到过众多方面的帮助,“在收集整理历代钱塘江潮诗词中,约有20多位师长和友人为我提供资料,众人拾柴火焰高,大家的帮助使我成为当代潮文化研究的一名积累者、耕耘者和传递者,我今年虽已年过八旬,但我仍会像家乡的大潮一样继续向前,不懈努力!”

(作者:嘉兴日报社记者)



天下奇观(海宁一线潮) 王超英/摄

绍兴莲花落《水利浙江》

创作：白水先生 张依依 俞 姣 表演：白水先生 作曲：钱泽霖

浙江水利四十年，治水兴水走在前；
爱水护水攻难艰，人民幸福放心间。

浙江水利四十年，节水意识最优先。
七山一水两分田，治水行动要全面；
节水格局重构建，严格管理守红线；
爱水护水更节水，河长小二担当显；
诗画江南大花园，山水浙江风景线。

浙江水利四十年，空间均衡是重点。
两山理论新理念，量水而行要发展；
一河一景遍地现，美丽河湖来创建；
百河综治要改善，万里清淤新局面；
锦绣家园水潺潺，绿水青山在眼前。

浙江水利四十年，系统治理是关键。
五水共治组合拳，转型升级促发展；
百项千亿大调研，防洪排涝有方案；
千人万项在一线，服务基层去蹲点；
水利铁军金名片，全国上下争优先。

浙江水利四十年，两手发力蓝图展。
制度治污要从严，治山治林也治田；
生态修复无违建，绿水青山河底浅；
干群团结讲奉献，最多一次立标杆；
人水和谐好休闲，美丽浙江幸福感。

浙江水利四十年，翻天覆地大变迁；
干在实处无止境，勇立潮头谋新篇。

1998年,改革开放20年,我10岁,凭着对曲艺的一腔热情,“胡诌”出绍兴莲花落《衣食住行换新颜》,代表学校去镇里演出,那或许就是我“10岁开始业余登台”的佐证依据。那个时候的我,还不明白什么是时代的声音、什么是人民的声音,10岁的“小伢儿”纯粹因为喜欢,就毫无顾虑的去做,而由此带来的正能量,完全是附加的,也是自然而然的。

或许现在,我们就缺这种纯粹的努力和付出。我还清晰的记得,那次演出的时候,我的衬衫的袖口扣子丢了一颗,一只有扣、一只没扣,甚是尴尬。为了效果,我把两只袖子都卷成了“龙抬头”,佯装行头。现在想来,也煞是有趣。



2018年,改革开放40年,我30岁,借着水利院校的行业背景,与2位天外天人共同创作了绍兴莲花落《水利浙江》。同样是抱着“纯粹”的状态,从8月开始一点点整理创作思路、一点点搜集创作素材、一点点打磨修改,历时五月、五易其稿,请教过先生、请教过汪老师,算是大功初成。

但与20年前不同的是,不敢轻易“纯粹”了,

便想通过汪老师,向水利厅相关领导专家,求证请教作品文本问题。谁想,就因为这一次请教,就有幸参加了由浙江省水利厅“纪念改革开放40周年”——行走“浙”水间媒体采风活动(绍兴站),在环城河畔吟唱《水利浙江》的选段。当新华社、中国水利报、农民日报、浙江日报、浙江之声、浙江在线、钱江晚报、凤凰网、青年时报、农村信息报、浙江经视、浙江电视台公共新闻频道、新蓝网、都市快报、中国网、中央人民广播电台浙江站等媒体的镜头一起对准我的时候,瞬间觉得当时的“纯粹”极富意义。这不仅是一时兴起哼几句乡土恋歌,更是在为时代唱赞歌,为百姓唱夸歌。

小而化之自身,我更加坚定自己的世界观:“让自己的努力形成良性的闭环生态系统,使之价值最大化。”

不论是工作还是学习,一定要虚功实做、难事长做,坚信久久为功;一定要保持一颗利他心,“没有坏处就去做”而不是“没有好处就不做”;一定要坚信路虽远,行则将至;事虽难,作则必成。





名士先贤筑湖山

——湘湖名人记略

□陈志根

湘湖建于北宋政和年间，于今已历时九个世纪。九个世纪来，湘湖之水孕育出众多的名人。在这些名人中，除出生于湘湖的名人，如清代鼎盛时期的顶级文臣朱珪、民国时期的金融家金润泉等外，还有在湘湖的建造、管理、主禁主垦的斗争及湘湖文化传播过程中的大批名人，单是周易藻《萧

山湘湖志》第六卷罗列的“湖贤”就达 50 多人，还有湘湖建成后的游湖名人。

建湖名人

建湖名人主要有四人，即杨时、赵善济、顾冲和郭渊明。

杨时，字中立，号龟山，福建将乐人。他是“程朱理学”程颢、程颐的得意门生，“程门立雪”故事的主人公。杨时 24 岁考中进士，宋政和二年（1112 年）任萧山县令，主持修筑的湘湖湖面辽阔，面积达 37002 亩，因湖景宛若潇湘，取名“湘湖”。沿岸筑有 18 个放水穴，以泄水灌田。杨时还提出了“均包湖米”制度，按湘湖湖区面积所应缴纳的税粮全部均摊到周围九乡受益农田，每亩七合五勺，



乡民盛赞杨时筑湖“利民及物，莫大之功”。湘湖成湖后，湖山秀丽，杨时作诗“湖光写出千峰秀，天影融成十里秋”等数首，成为第一个游湖、以诗颂湘湖之人。



杨时

赵善济，四明人。湘湖开筑后，在水利灌溉问题上，乡与乡、村与村之间矛盾突出，经常发生诉讼甚至械斗。为此，南宋绍兴二十八年（1158年），县丞赵善济制定出《均水法》，对周围九乡农田，按地势高低和离湖远近，将放水穴放水顺序错开安排，先远后近，先高后低，并根据农耕需水规定放水量，违者受罚。实行《均水法》后相当长一段时间，争水、偷水事件骤减，湘湖得以平静。

南宋淳熙九年（1182年），离杨时成湖70年，钱塘（今杭州市）人顾冲任萧山知县。他订立了《湘湖均水约束记》，补充了《均水法》的不足，并刻石碑立于田畔，以防纷争。据史料记载，因他适度泄洪，尽管是年盛夏遭遇旱灾，但原有九乡农田未受旱灾，灌溉区域竟达到12个乡，为湘湖历史上绝无仅有。

在顾冲任后30年，郭渊明于南宋嘉定六年（1213年）任萧山知县。当时，有乡民私占湘湖造屋，由于湖水涨落边界线标记难定，故是否占湖争议不决。郭渊明巧妙地制定了“金线定湖深”之法，

定出湘湖东西两岸以“金线”为界，即自山脚黄土尽处为湖身，凡发现在青土上建屋者，拆屋还湖，治罪充军。自此，湘湖管理规范化并日趋繁荣。

湘湖的建成，实现了萧山县民梦寐以求的愿望。美国学者萧邦齐在《湘湖——九个世纪的中国世事》中写道：“湘湖最初的一百年，那时四位著名的官员——杨时、赵善济、顾冲和郭渊明创建了此湖。”

保湖名人

湘湖九个世纪的历史，也是主禁主垦之争的历史。从北宋成湖到民国十六年（1927年）间，由政府出面正式从事垦殖，规模较大而见之于历史记载的保湖和废湖之争，就在二十次以上。在这些争斗中，勇敢地站保湖立场上的不乏其人，其中既有官吏、绅士，也有文人。在所有那些保卫湘湖的人物中，有两人即魏骥和何舜宾最为典型，此两人均系绅士身份之人。

萧山人魏骥，于明永乐三年（1405年）中举，翌年以进士副榜授松江训导，后历任太常寺少卿、吏部侍郎、南京吏部尚书等职，居官清廉。景泰元年（1450年），魏骥告老还乡，那时湘湖周围占田之风盛行，魏骥决定把这种情况扭转过来，为此，他大修湖塘、水闸、堤防。他在把当地望族吴家占田的事公布于众之后，又打算把孙氏所占之田收回。可惜还来不及办完这事，就因病离世了，逝前还嘱咐门生何舜宾办好此事。

何舜宾不忘恩师魏骥的嘱托，着手调查湖面被占情况，获悉孙氏的占田行径，就着手排除豪族的控制，以求复湖。他向皇上呈上奏章，要求扭转这种情况。时任萧山县令的邹鲁听到何舜宾插手湘湖的事后，十分恼火，于是设计陷害——他首先令孙氏放出谣言，说何舜宾私自非法回到萧山，他送奏章没有官印是偷的，同时妄图勾结何舜宾的门生童显章，却被童显章揭发阴谋。邹鲁用种种罪



湘湖游船 楼颖/摄

名将何舜宾及童显章抓住,施刑四十大板后,将童显章投入牢狱,将何舜宾充军到广西庆远。何舜宾上路后,邹鲁派人追上,用湿衣蒙住他的口鼻,致其窒息身亡,成为一大奇案、冤案。何舜宾为清占湖地献出了生命,为湘湖史上绝无仅有。

后来,何舜宾的儿子何竟在邹鲁调任之时,埋伏拦截坐轿,打瞎了邹鲁的双眼,拔尽其须发,欲杀之,被众人劝阻。其事震惊朝野,朝廷派员彻查,终于查清了邹鲁官绅勾结、收受贿赂、贪赃枉法、陷害忠良等实情。多种湘湖志书都详尽地记载了何竟为父报仇之事,萧山民间称他为“何孝子”。

写湖名人

历朝历代以湘湖为客体进行著述的大有人在,如明洪武年间萧山县令张懋,他除设法弄来顾冲所著的《萧山水利事迹》和《湘湖均水约束记》旧本,补讹订阙,加以重刻外,并撰有《萧山湘湖志略》一书。还有如任辰旦《邑令刘俨断毁湘湖筑堤记》、蔡惟慧《湘湖记》、来翔燕《湘湖记略》等。

但在所有写湘湖的人物中,当举清初毛奇龄、清代於士达和民国时期的周易藻最为突出,贡献最大。这类写湖名人的著述,传承了湘湖的历史文化,丰富了湘湖的底蕴,同时也是我们目前开发湘湖的依据。

毛奇龄,字大可,家居萧山城区十字弄西河沿,古人称“西河先生”。他是明末秀才,清初康熙年间中博学鸿儒科,授翰林院检讨,任明史馆纂修官。晚年回萧山故居,专心从事著述。他编撰的《湘湖水利志》共三卷,2万余字,是一本详尽的湘湖通史。他是一位很有个性的大文豪,著述极丰,他曾撰写了《湘湖水利永禁私筑勒石记》,以阻止后人侵占湖地,还写有颂湘湖的诗《入湘湖书事二首》《湘湖采菀歌二首》等,足见他对湘湖的钟情。

於士达,萧山义桥峡头村人,著有《湘湖考略》,对沿湖 18 个放水穴的原址及变迁进行了调查,以简洁的文风记述了湘湖成湖 600 余年来几经毁建的历史,以及修筑湖塘的经验、湖区的地形地貌、湘湖的水利功能等,此外还附记了十多位湖

贤的事迹和湘湖全图，是一本全面记述湘湖概况之书。

新湘湖湖心有个小岛，名掬星岛，上面有几间老式瓦屋，题名“辛庐”，是晚晴光绪年间举人周易藻所筑。周易藻，字芹生，号璐琴，萧山戴村人，他因不堪目睹官场风气回乡办学，晚年居于湘湖畔。周易藻编撰有九卷本《萧山湘湖志》，包括《萧山湘湖水利志》8卷及《萧山湘湖续志》1卷，全书达八万余言，是历来研究湘湖的著作中最庞大的一部，涉及湘湖沿革、碑记和艺文、湖贤事迹、湘湖题咏及湘湖古迹等内容。

游湖名人

湘湖建成后，名人雅士纷至沓来，宋代的陆游、文天祥，元代的萨都刺，明代的刘基、张岱，清代的李慈铭，民国时的陶行知等都到过湘湖，并留下了许多脍炙人口歌咏湘湖的诗篇。杜永毅选编的《湘湖古诗五百首》，遴选出到过湘湖的作者有217位，古诗508首。

陆游对于湘湖，可谓是常来常往，经常兴致勃勃地“小艇湘湖自采莲”，或“携友共采湘湖莲”。他所撰的《剑南诗稿》85卷中，以湘湖莼菜寄托愁绪和

抒发壮志的就不下五六篇。他的《萧山》诗中写到“入港绿潮深蘸岸，披云白塔远招人”，无论是湘湖、渔浦，还是萧山县城的石板街坊，都留下了他深深的足迹。

作为一代文宗的张岱在他的传世之作《陶庵梦忆》中写道：“余弟毅儒常比西湖为美人，湘湖为隐士，鉴湖为神仙。余不谓然。余以湘湖为处子，腼腆羞涩，犹及见其未嫁之时。”对于萧然山水，张岱可谓常来常往，了如指掌，他认为湘湖中的小阜、小墩、小山有诸多妙处，象征着湘湖的命运多舛。他把西湖比做名妓，把鉴湖当成贞女，而把湘湖誉为处子，一直传诵至今。

古代著名诗人在萧山留下诗作的数量，除陆游外，大概要数元代萨都刺为多了。《湘湖古诗五百首》中就有他的作品9篇，特别是《夜过白马湖》：“春水满湖芦苇青，鲤鱼吹浪水风腥。舟行未见初更月，一点渔灯落远汀。”他在萧期间，“至得意处，辄席草坐，徘徊终日不能去，兴至则发为诗歌”。作为一名少数民族诗人，萨都刺让后人看到了古代萧山的无限风光，引领后人进入到高远的境界。

(来源：杭州杂志微信 2018年11月5日)



水润的“诗和远方”

——浙东甬绍台水文化建设观察

□马颖卓

“水是眼波横，山是眉峰聚。欲问行人去那边？眉眼盈盈处。”

900年前，北宋词人王观的这首《送鲍浩然之浙东》，以寥寥数字描绘出古浙东地区清亮似眼波的水、黛青如眉峰的山。和着词人挚友的山水行程，我们眼前仿佛徐徐铺展开了一幅浙东的山水画卷。



东钱湖 张曙峰/摄

水，是大自然惠馈浙东的礼物。钱塘江、曹娥江、余姚江、椒江、永宁江、鉴湖、东钱湖、灵湖……一个个耳熟能详的名字，一条条跨越时空的水脉，宛如美丽的珠线，串起沿岸一座座倚水而建的城，孕育出源远流长的浙东水文化。

察古鉴今 探文化之源

“万流所凑、涛湖泛决、触地成川、枝津交渠。”酈道元在《水经注》里如是形容古浙东地区。江南水乡宁波、绍兴、台州完美诠释了“水是城市的灵魂”这句话的内涵。一路行来，不期然就与各

种姿态的水相遇：蜿蜒秀丽的江河湖沼，星罗棋布的池塘荡潭，纵横交错的港汊沟浜。一座座高楼大厦、一排排民居商铺构筑的现代都市中，眼前忽然出现或弘阔一片或旖旎一方的水域，顿感整座城市有了自由畅快的呼吸，飞扬灵动的神采。对很多外地游客而言，访山问水是浙东的正确打开方式。

时光回转，几千年前，浙东先民们也在访山问水，但这种“问”却不是游赏的寻访之问，而是探究如何趋水之利、避水之害的生存与发展之问。

“没有水利，就没有绍兴。绍兴的文明发展史，

很大程度上就是一部水患治理史，是一部不断追求人与自然和谐相处、变水患为水利的治水奋斗史。古往今来，水一直是绍兴经济社会发展中的一个永恒主题。”中国水利学会水利史研究会副会长、绍兴市鉴湖研究会会长邱志荣对水与绍兴关系的诠释在浙东具有普适性。

回望历史，治水是浙东城市文明演进史中浓墨重彩的篇章。宁波市水文化研究会会长沈季民这样解释：“浙东先民最初依赖自然赋予的水资源，进而发展为通过围垦、灌溉、阻咸蓄淡、排涝抗旱等水事活动改造和利用水资源，在治水实践中不断探究人与水的相处之道。可以说，对水的利用方式深度影响了浙东民众的思想观念和行为方式，并在地域文化发展中留下了深刻印记。”

以考古发现为据，浙东先民能动利用水的历史可以追溯到7000年前的河姆渡文化时期。在宁波余姚河姆渡遗址博物馆里，陈列着目前已知世界上最古老的人工栽培水稻，发掘出我国已知最早的水井。河姆渡文化为史学家“发现”长江流域文明提供了实物证据，改写了中华文明史的源头。

蒙蒙细雨中，绍兴会稽山麓的大禹陵愈显庄严巍峨。在传说和典籍中，4000年前大禹两次到越治水，“毕功于了溪”，死后葬于会稽山。大禹治水传说在绍兴乃至全国甚至更广范围内产生了深远影响，树立起中国传统文化的一座丰碑。



会稽山上大禹陵 郭民军/摄

大禹治水之功万世景仰，古水利工程同样泽

被后世。“吾乡民命，尽系于江湖诸坡塘之功。”这是清代学者、浙东学派代表人物全祖望对家乡水利设施作用的总结与评价。古鉴湖、浙东运河、它山堰、三江闸、后海塘、台州府城墙……跨过历史长河，浙东至今仍发挥作用的水利工程、航运工程名单可以列出长长一串。



世界灌溉工程遗产它山堰 谢耀荣/摄

2500年前，越王勾践修凿的“山阴故水道”，唐宋时期发展成为繁荣的海上丝绸之路起点，是中国大运河浙东段前身。东汉，会稽太守马臻纳三十六源之水和山麓湖泊，筑成我国长江以南最古老的大型蓄水灌溉工程——鉴湖，驰名中外的绍兴黄酒即由鉴湖水酿造。始于晋成于唐的台州府城墙，经历代不断修筑增扩，主体部分一直保存到今日，千余年来不仅抗击着洪水的冲击，也是明代戚家军抗倭的“盾牌”。唐太和七年（公元833年），鄞县县令王元暉主持兴建它山堰，历千年洪水冲击至今仍发挥阻咸蓄淡排涝功能，名列中国古代著名水利工程之中……

究天人之际，通古今之变。这些经时间洪流冲刷而保留下来的水利精神遗产和水利工程，何以能衍百代而不绝，历千载而不衰？又留给今人怎样的启示？台州市水利局副局长阮桂春一语中的：“透过浙东水利遗产，呈现出的是人与水从对抗到调和最终走向和谐共生的文明历程，其背后蕴藏的文化思想内涵及史学科学价值，不仅为地域文

化研究提供了‘活化石’,更成为今人宝贵的精神财富,对新时代认识人水关系、做好各项水利工作具有极大的借鉴和启示。”

护绿水青山 建生态文明

浙东山水有多奇美?文化底蕴有多深厚?生活在浙东是怎样一种感觉?

想知道答案的不仅有今天络绎不绝的游人,唐代李白、杜甫、白居易、王维、孟浩然、杜牧、贺知章、刘禹锡、崔颢等“重量级”文人也无限神往。他们从四面八方赶来,在越州、明州、台州、温州、处州、睦州、衢州、婺州行吟、唱和。《全唐诗》收录的2200位诗词作者中,321位曾漫游至此,留下1000多首佳作,成为现象级的文化盛事,开辟了这条令后人惊叹连连的“浙东唐诗之路”。研究者认为,这条路留下的是唐朝文人对浙东在自然与文化上的追寻。

千年以后,这种追寻仍在继续。济强省浙江是中国民营经济发源地,也是“绿水青山就是金山银山”科学论断萌发和实践地。20世纪末,随着工业化的迅速推进,发展起来的浙江等地最先感受到资源消耗型发展模式带来的“制约疼痛”,环境问题日益突出。宁波、绍兴、舟山、台州四市组成的浙东经济合作区以占浙江省28%的土地面积创造了全省约45%的地区生产总值,但同样也承受了水资源短缺、水环境污染、水生态损害的“成长



20世纪70年代绍兴县围涂壮举

代价”,经济发展鼓起了群众腰包,也一步步逼退“诗意的栖息”。

“看得见山、望得见水”是“诗意的栖息”的物质基础,而“看得见山、望得见水”首先要留得住青山和绿水。经济富足起来后,人民群众需求清单里干净的水、优美的水环境、良好的水生态是没有替代品的必选项。环境是最大的民生,经济发达的浙东地区,也具备了解决突出水生态环境问题的条件和能力。以人民为中心,浙东各地率先践行生态文明新理念,贯彻落实治水新方针,开启治水新实践。

东钱湖,浙江著名的淡水湖,传说中范蠡携西施隐居之地,浪漫色彩使其成为宁波出镜率最高的婚纱摄影外景地。为解决水环境污染问题,2001年起宁波市对东钱湖区域进行统筹规划,“立体治水”。经过十几年治理,湖区水质从总体Ⅳ类、局部Ⅴ类提升到现在的总体Ⅲ类、局部Ⅱ类,被誉为全国城市湖泊治理典范。“东钱湖一直遵循生态优先的原则,按照对生态环境影响最低的开发建设理念,合理控制开发强度。像这个帆船训练项目能被引入,首要一条是无污染,而且还能提升湖区文化品位。”东钱湖旅游度假区管委会旅游与湖区管理局副局长周利孟指着湖面的帆船介绍。守护好绿水青山,也保护了水源地,保证了宁波市“大水缸”的安全。“现在宁波市民100%喝的都是八大水库供应的原水,宁波城市供水水质综合合格率达到100%,居全国领先水平。”宁波原水集团董事长王文成底气十足。

“三山万户巷盘曲,百桥千街水纵横”。有2500年历史的古城绍兴是典型的江南水乡,对沿河水岸的寻常百姓说,水环境是最大的民生。“以满足人民日益增长的美好生活需要为导向,我们深刻认识‘美丽河湖’建设在绍兴实施乡村振兴战略、推进人居环境提升行动中的突出作用,绍兴在全省率先完成‘美丽河湖’评定管理办法和评分标

准制定。如今,一湖、一河、一树、一品、一韵皆为景的村级‘美丽河湖’创建理念已在绍兴逐步深入人心。”绍兴市水利局局长张宪疆从更高的站位解读“美丽河湖”创建工作的意义。“为解河湖污染之困,绍兴从2012年开始就对市区内49条主要河道采取河长制管理模式,2017年在全国率先推行湖长制管理,2018年出台全国首个河湖长制地方标准。”绍兴市治水办(河湖长办)专职副主任杨骅语气中满是自豪。如今,在1万多名河湖长的守护下,绍兴“黑臭河”成为历史。根据绍兴市政府近期出台的《绍兴市“污水零直排区”建设行动方案》,绍兴计划未来4年内打通排水“经络”体系,实现水环境治理从治标到治本、从末端治理向源头治理的转变。

“台州市围绕‘水上台州’建设,加快推进‘百项千亿’防洪排涝工程建设,全面实施‘五大百亿’水利工程建设,近年新增水域面积12.3km²,相当于两个西湖面积。这里,以后就是台州市的‘城市绿色会客厅’。”在寸土寸金的台州市中心,台州市水利局办公室主任朱晓荣指着水域面积1.8km²的飞龙湖生态区晒出台州水利建设“成绩单”。“这几年搞‘五水共治’,城区里的河水水质比以前好太多太多了。”从台州高铁站出来,出租车司机毕文杰聊起水环境脱口而出“五水共治”这样的“专业”词汇,并极力推荐一定要到他的老家临海去看水。

历史文化名城临海是台州市的副中心城市,文化底蕴深厚,有“千年台州府,满街文化人”美誉。深秋午后,灵湖广场的音乐喷泉飞珠溅玉,一群轮滑少年伴着水声和音乐声神采飞扬地滑行,远处1200亩的灵湖湖面成为最豪气的背景。核心地段、开放式、AAAA级景区,仅这三个关键词就不难理解毕文杰的自豪,也理解了临海为什么能成为全国首个获“中国宜居城市”称号的县级市。



临海市的母亲河——灵湖 梁敏慧/摄

2018年11月26日,“2018中国最具幸福感城市”调查结果发布,宁波、台州再次上榜。这项由新华社《瞭望东方周刊》与瞭望智库共同主办的活动迄今已连续举办12年,累计有60余座城市入选。甬绍台三地在最初两年的评选中既已榜上有名,今年则是宁波第9次、台州第3次获此殊荣,成为无数人心中“别人家的城市”。

山水是浙东城市的底色。中国山水画讲究“外师造化,中得心源”,每一幅大家力作无不来自对物我相融意境的表现,这也给以天地自然为巨幅画布的新时代治水实践以启迪和警示:江河湖海是大自然的慷慨馈赠,生态环境是“易碎品”,我们必须从改变自然、征服自然为主转向调整人的行为、纠正人的错误行为,以敬畏之心在尊重、保护的前提下进行开发利用。

文化发力 赴未来之约

望得见山,看得见水,更要有记得住的乡愁。何谓乡愁?它是一个城市独有的文化基因与文化记忆。

城镇化是现代化的必由之路。国家统计局发布的数据显示,2017年年末,我国城镇化率为58.52%。根据《国家人口发展规划(2016—2030年)》,2030年我国城镇化率将达到70%。在大踏步的城市化进程中,考量城市现代化的指标,已不



浙东运河与海上丝绸之路的重要见证——庆安会馆

再仅仅是城市规模、经济发展速度,还在于是否拥有独特的人文精神。美国当代著名国际政治理论家塞缪尔·亨廷顿认为,文化将成为未来城市之间差别的最根本因素。如何在“百城一面”的城市化中脱颖而出?答案是开文化“药方”治城市“通病”。浙东三市在创新实践中,开出了几服“疗效良好”的水文化“药方”。

“药方”之一:传承历史文脉。挖掘传统优秀水文化,既是对城市历史的尊重与认同,也是对城市文化内涵的扩展与丰富。近年,浙东各地政府部门和社团组织一直致力于对古代水利工程遗存的清理、保护和利用。在社会各界的共同努力下,2006年,“大禹祭典”入选第一批国家级非物质文化遗产名录;2014年,中国大运河(浙东段)入选世界遗产名录;2015年,它山堰、诸暨井灌工程入选世界灌溉工程遗产。此外,挖掘、整理历朝历代治水实践中存留的丰厚水利著述工作也在进行中,以

从治水历史中汲取智慧,为今人治水提供借鉴。

“药方”之二:以“软文化”提升“硬实力”。城市规划文化先行已经越来越成为共识。水是浙东的灵魂,在未来城市发展、转型升级中担负重要使命。宁波打造“国际港口名城、东方文明之都”的蓝图、绍兴“东方水城、品质绍兴”的规划、台州“山海水城、和合圣地、制造之都”的目标,每一个愿景变为现实,水都是关键“一票”。“‘十三五’期间,台州将以大系统治水、大循环治水、大项目治水、大民资治水‘四轮驱动战略’将‘山海水城’的规划蓝图变为现实。”在台州市水利局总工程师邵攀的介绍中,青山绿水间,一座座有故事、有记忆的特色小城镇让人充满期待。

“药方”之三:工程建设“形神兼备”。随着时代的发展,水利工程在满足兴水利、除水害的功能性需求外,还被赋予了与环境融合、具备审美价值、体现地域特色等更高的使命。工程“塑形”,文化

“塑神”，工程建设中同步统筹水文化在浙东早有实践。位于绍兴北部的曹娥江大坝在初步设计中，就将环境与文化配套工程列入建设内容，以生态型、文化型、景观型水利工程作为建设目标，提升了工程的内涵和品位，成为全国水文化建设样本。宁波姚江二通道工程澥浦闸站施工现场，一座现代化的船形闸站已显露雏形，镇海区农业局水利科科长崔俊涛表示，工程设计方案中包括在闸站外建立一个充满现代元素的 1500 余 m² 的水文化展馆以及占地 60 余亩的“甬江治水文化园”，建成后将对市民免费开放，作为水利科普教育基地。以水利工程为媒，水文化春风化雨融入社会。

“药方”之四：专业社团“挑大梁”。2014 年绍兴市鉴湖研究会、宁波市水文化研究会相继成立，

对浙东水文化建设起到了积极推动作用，带动一批行业内外人士投身水文化学术研究、水利史志编写、水文化活动开展。浙东水文化建设工作走在全国前列，吸引多地水文化管理者、工作人员前往调研、学习，主办或承办多个全国性水文化会议。此外，基于水脉相连、文脉相通的特点，由宁波、绍兴两地牵头试水浙东跨区域水文化项目联合，开创了区域水文化建设的新形式。

根之茂者其实遂，膏之沃者其光晔。传承历史文脉，留住文化之魂；对接时代需求，凝聚现代治水智慧。东海之滨，古老而充满活力的城市正深植根脉，积蓄力量，等待明日的美丽绽放。

(来源：中国水利杂志微信 2019 年 1 月 4 日)



曹娥江大坝 袁云/摄

钱塘江上游惊现丝路古渡：清湖十七埠

□应群颖

汹涌钱塘，血气方刚。钱塘江上游，却是涓涓细流纯洁清亮。

其中一脉叫做须江，流到仙霞岭下一个叫做清湖的地方，数条支流同时汇合，江面豁然开阔。

这儿正是海上丝绸之路陆上通道仙霞古道的起点。水深、流缓、波平，没有比这里更适合船儿启航与归航了。

据《中国古今地名大辞典》(1931年版)载：“清湖镇，在浙江江山县南15里。为浙、闽要会，闽行者自此舍舟而陆，浙行者自此舍陆而舟。官置浮梁，以济行旅。商务为全县中心，繁盛胜于县城。”

有多繁盛？清顺治年间，清湖尚有造船厂14家，船篷厂5家，船只1000多条，货运竹筏难以计数，装卸埠头多达17个。

1.“海陆丝路”与钱塘江有什么关系？

公元前141年，年仅16岁的汉武帝刘彻登上了皇位。在汉武帝招募出使西域人才时，27岁的张骞也仅是一个名不见经传的朝廷事务见习官。



雄关古道 沈天法/摄

但张骞出发了，义无反顾。一条辉煌的丝绸之路从此打开。

传统的陆上丝绸之路指以西汉首都长安(今西安)为起点，经甘肃、新疆，到中亚、西亚，并连接地中海各国的陆上通道。后来，又将古代中国与世界更多区域进行经济文化交流的海上通道称为“海上丝绸之路”，广州、泉州、明州(宁波)为重要的三大起点港口。

之所以命名为“丝绸”之路，与其运送的主要商品为丝绸有关。海上丝绸之路由于船运承重性能好，除了丝绸、茶叶、香料、珠宝等贵重物品外，还有瓷器、粮食等日用品。这些商品除了从两条丝路起点的周边区域就近收购，很多来源于江南。

于是，“钱塘自古繁华”——江南腹地杭州商贾云集百业兴旺。

没有一座城市，可以像杭州一样在海陆丝路的昨天和今天都跃然纸上。在这座海陆丝路重要的交汇点城市，她身边的钱塘江就是那个最忙碌的“外交官”，也是海陆两条丝路间一道白晃晃的“分水岭”：钱塘江北岸的江干区是京杭运河的最南端，联接陆上丝绸之路；钱塘江南岸的萧山区是浙东运河的最西端，联接海上丝绸之路东海港口明州；同时，沿钱塘江逆流而上，还可前往海上丝绸之路的南海港口泉州。

也就是说，无论是商贾还是商货，从钱塘江出发兵分三路：沿京杭大运河浩浩荡荡北上、沿浙东运河弯弯曲曲东去，或在钱塘江逆水行舟风雨无

阻地南下。

沿钱塘江逆水行舟的这一脉，七百里水路就到了江山清湖。

2. 清湖：“海陆丝路”起始转承的选择

海陆丝绸之路哪一条更早？是有争议的。有一点没有争议，就是海上丝绸之路开辟后，在隋唐以前，即公元6世纪至7世纪前，它只是陆上丝绸之路的一种补充形式。陆上丝绸之路在唐朝到达巅峰，安史之乱后，晚唐开始衰落，吐蕃越过昆仑北进，西域战火不断，陆上丝绸之路走向低谷，代之而兴的便是海上丝绸之路。



清湖现状 陈俊涛/摄

其实，即使西域无战乱，随着造船术、航海术等社会发展，海上丝绸之路替代和超越陆上丝绸之路也是商业的必然选择。中国音乐学院杜亚雄教授曾亲历海陆两条丝路的关键节点，深入鲜活的一线，他在《海上丝绸之路的音乐文化》中非常务实地算了一笔账：

陆上丝绸之路的运输工具主要是骆驼，每峰骆驼能驮约200公斤的货物。一艘汉代海船的运量相当于100峰骆驼，而明代商船运量则相当于200峰骆驼。有学者做过统计，明代郑和的船队62艘大船所运商品要12400峰骆驼才能胜任，如果每隔10米一峰也要排成310公里的驼队。骆驼每天行走25公里，从长安到君士坦丁堡不停地走要280天，加上一站一站转运，往往要耗时一到两

年。而唐代资料估计，在顺风情况下大船日均行驶150公里，从广州到阿拉伯半岛，90天左右可以到达。同时因为海运量大、成本低，船运的商品种类也大大拓展。



枫溪桥 沈天法/摄

海上丝绸之路本身，其港口的起始点也颇有争议。直觉上，浙江宁波的明州港比广东、福建沿海的港口更便捷，似乎明州港作为海上丝绸之路的起点更科学合理。目前的基本结论是，无论东海港还是南海港，从不同的历史时期看都是海上丝绸之路的重要起点。东南大学建设的数字科技馆综合研究后发布：

“海上丝绸之路向西航行的南海航线，是海上丝绸之路的主线。另一条由中国向东到达朝鲜半岛和日本列岛的东海航线，它在海上丝绸之路中占次要的地位。海上丝绸之路分两条路线：一条是东海丝路；一条是南海丝路。”

采访杜亚雄教授，他补充：南海为主是有道理的，东海距离京城特别是南宋杭州太近了，皇上心慌，官府肯定严控。同时，天气也是个客观因素，东



清溪锁钥 沈天法/摄

海一带的台风太闹腾了。那么,从江南前往南海丝路,仙霞古道就成了最便捷的陆上通道。清湖当然是必经之地。

3.清湖:“南海丝路”哺育的结果

先说一段真实的历史故事。

清·顺治三年(1646),在福建泉州称帝的明隆武帝,为守住仙霞天险,阻挡清军南进,加封郑成功为忠孝伯,镇守仙霞关及仙霞岭上浙、闽、赣边境诸关。其父郑芝龙降意已决,诈称其母病危,以心腹施天福取代守关,计劝郑成功赴漳泉省母。不料郑成功一转身,便永失仙霞。郑芝龙尽撤水陆防兵,清军越仙霞岭直入福建。结果母亲还是被清军侮辱自杀,父亲最终也被康熙帝所杀,还把郑家祖坟掘了个底朝天。国仇家恨造就一代英雄,郑成功用余生守候了最后的大明王朝。1661年12月20日,赶走侵占台湾的荷兰人这天,郑成功向仙霞关方向焚香三拜。

仙霞天险,史称“东南锁钥”、“浙闽咽喉”,是汉、唐以来的兵家必争之地。仙霞古道北起浙江江山,南至福建浦城,全长120.5公里,为南海丝绸之路最重要的一条陆上运输线。

仙霞古道的历史可追溯到汉建元三年(公元前138年)。据《汉书》载:是年,汉武帝发兵攻闽越,兵分海陆两路,陆路越仙霞岭入闽。唐·乾符五



仙霞岭 沈天法/摄



仙霞第二关 沈天法/摄

年(878),黄巢率军逾仙霞岭“刊山开道七百余里直趋建州(福建建瓯)。”进一步拓展了仙霞古道。

历代封建王朝对海外贸易均设置障碍。明代政府实行海禁政策,清代干脆对明州港施行永禁:“所有贩茶赴粤之商人,令由内河、过岭行走,永禁出海贩运(《光绪大清会典事例》)”。继乾隆朝以后,嘉庆朝再颁“永禁”令:“令由内河、过岭行走”。

这“岭”就是仙霞岭,这“内河”即仙霞古道北端的钱塘江和南端的闽江。

前往南海丝路的陆上运输线原本有三条。江山市作协主席蔡恭的研究成果《古道沧桑两千年》显示,从明代开始“三路合一”均走仙霞古道。明天启三年(1623),原走分水关的货物,也从仙霞古道上经过,自此,二路合一;顺治八年(1651),又将常山至玉山,经广丰进浦城一路,也改走仙霞古道,自此,三条路合为一条路。直至江浦公路开通,仙霞古道进入了长达三百年的鼎盛期。

古道沿线及浙、赣、皖等地盛产的丝绸、瓷器、茶叶等,经仙霞古道源源不断地输向东南沿海港口,出口海外。其实道路是双向的。明《闽部疏》记载:“凡福之丝绸,漳之纱绢,泉之蓝,福延之铁,福漳之桔,福兴之荔枝,泉漳之糖,顺昌之纸,无日不走分水岭及浦城小关,下吴越如流水”。

南海丝路这“流水”般的商货究竟有多少？

北京大学陈炎教授回答：“两宋时期，北方海港为辽、金所占，北方的耀州（陕西耀县）和磁州（河北磁县）窑的产品（瓷器），就是通过南方的广州、泉州、明州等海港出口的。”但明州出海的是走日本等东洋的船，“商人往东洋者十之一，往南洋者十之九。”

这“十之九”的商货集散足以哺育出一个浙西最大的丝路古渡——清湖。

4.清湖：钱塘江与仙霞古道的千年之合

清湖为浙、闽要会，闽行者自此舍舟而陆走仙霞古道，浙行者自此舍陆而舟进入钱塘江。

清湖古渡和仙霞古道相生相合。它们在历史文献中的出现，也大约是同时的。南宋时的文献，出现了“清湖渡”和“仙霞路”。吕祖谦于南宋淳熙二年（1175年）去福建会朱熹，取道仙霞岭，由衢州至清湖的过程是：“二十五日，早发衢州……二十六日，五里，江山县。五里，烟萝洞……一里，东折入仙霞路。十里，清湖渡。渡旁丽坦，徐诚叟书院在焉，今为周氏居。渡溪即山观，略有水石”。

清华大学罗德胤教授在《清湖码头》书中认为，文中所说的“丽坦”，为江山周姓的“五坦”之一，是周美第三子的后代聚居地，其范围包括今清湖溪西北面的蔡家、孟浒、七斗等村。所谓“山观”，可能就是后来的多福寺，也称小江郎祠，坐落于名为“小江郎”的小山崖之上。

吕祖谦能这样悠闲地欣赏清湖美景，因为前方的仙霞岭路刚整修一新。清雍正版《浙江通志》卷一《仙霞关图说》记载了南宋史浩修仙霞岭路的事迹：“史浩帅闽，甃以石路。”史浩赴福州任职是在南宋乾道八年（1172年），这也是他修仙霞岭路的时间，正好比吕祖谦入闽早三年。

清湖古渡也与钱塘江北岸的柳浦码头相生相合。

京杭大运河的“京”历经西京、东京、北京、南京等，但“杭”一直没变。京杭运河与钱塘江的接口一直在钱塘江北岸古代的江干区境内，目前的六和塔和南星桥一带。大船停泊在柳浦渡，然后换作能在钱塘江逆水行舟的小船。

徐映璞《两浙史事丛稿》称：“自江山而衢州、龙游、严州、桐庐、富阳，至杭州江干。上下七百里间，大小船艇，多至二三千只。钱塘江上所有船户，大抵可分四帮，以江山帮为第一。……刘家福（江山农民起义领袖）原拟夺取衢州后，即用舟船千艘，直趋杭州。”至今钱塘江沿线包括江干古码头一带江山籍人极多，并有江山人集聚成的村庄，先辈均以船为业。

当年，白居易就是在江干柳浦码头上船，逆流而上到了清湖古渡下船。

那时，清湖还不叫清湖，仙霞古道也还没被黄巢刊拓。他沿仙霞古道走着走着，便与江郎山一见如故了。江郎山说的是江氏三兄弟同时爱上了天上的须女姑娘的故事，三兄弟站在山头一直等，站成了三块石头。中国多有“望夫崖”，仙霞古道边却站着三块一反传统的“盼妻石”。一直放不下初恋姑娘的白居易挥毫写下“林虑双童长不食，江郎三子梦还家。安得此生生羽翼，与君往来醉烟霞”。意即：林虑山的两个童子不吃饭想成仙傻不傻呀，你看江氏三兄弟却想回家！我怎么样才能长出一对翅膀，与江郎君一起沉醉烟霞守护爱情？

那天，白居易逛罢白堤看完“潮头”又往江干柳浦码头多看了几眼，从此江南铭心。著名的《忆江南》三首词中良辰美景的背后总有远眺的目光，那是他在目送开往清湖古渡的船儿。

5.清湖：几十万船夫和挑夫用生命撑起的繁华

清湖于唐开元年间建乡，当时称景星乡。

这是钱江上游去往南海丝路最后一个可通行

大帆船的码头,是钱江航线最南端的始点。

蔡恭撰写《古道沧桑两千年》前后对清湖进行了详尽的现场调查,他说:清顺治清湖最为繁盛,“万商云集,百货星罗。”当时有绍兴帮、徽州帮、江西帮、福建帮等几个主要商帮,并建有江西会馆与福建会馆。如江西帮以经营绸布为主,月吞吐量就在 3000 匹以上。当时清湖码头每天有几百条船停泊,桅杆林立,像箸(土话,筷子)笼里插的箸一般。

如此多的商货,如何往来汹涌澎湃的钱塘江?如何穿越“千盘难度鸟,万岭欲藏天”的仙霞古道?

千百年来,这里一直活跃着一支庞大的“挑浦城担”的挑夫队伍和“撑江山船”的船夫队伍。他们的人数现在已经很难统计了,但史料中的他们依旧栩栩如生。

关于船夫,浙江省社会科学院研究员徐吉军在《南宋钱塘江的历史与文化》中写道:“严州、婺州、衢州和徽州到临安的路线,是一条沿钱塘江航行的路线。这条线路在当时具有极大的风险”。他引用了赵彦卫《云麓漫钞》中的描述,节选如下:

“有拥起碎石,或如堆阜,或如堤堰,水势喷激怒如瀑,而舟人所用器,特与他舟异,篙用竹,加铁钻,又有肩篙拐篙,皆用木加拐,如到书某字于其上。每遇滩碛,即舟师足踏橈竿,手执篙,仰卧空中撑舟,忽翻身落舟上,覆面向水急撑,谓之身颠篙。舟师每呼“肩篙”“头篙”“转身篙”“抢篙”,诸人即齐声和曰“嗷嗷”,诸人皆齐力急撑。所谓肩篙者,覆面向水用肩撑;所谓头篙者,覆面向水用头撑;转身篙者,自身左移舟右转;转身篙者,或仰面即覆面,覆面即仰面云;抢篙者,舟尾有穴,每诸篙出水,即一人急用一大木挺抢船尾,盖恐舟复下也。”

“行石中,水既湍急,必欲令舟屈曲蛇行以避石,不然,则碎溺为害,故土人有‘纸船铁梢工’之

语,言寄命于舟师也。厥惟艰哉!”

关于挑夫,江山市作协主席蔡恭在《古道沧桑两千年》中写道:“挑浦城担的全是强壮汉子。他们头戴竹笠,脚穿草鞋、布袜,小腿上紧紧地打着绑腿。使用着经官方注册的特制的硬木扁担、担拄和箩筐。一般肩挑 75 公斤。凌晨,他们几十个人一伙,从县城或清湖等地出发,到终点站浦城县城,一般歇三个夜,走四天。在常人空手难行的山路上,每天行走 30 多公里。回头时,换一批货物,还是同样的重量。”



清湖人家 沈天法/摄

采访蔡恭主席,他说:“清代仙霞古道沿线的驿铺有 18 个之多,平均 6 公里设一铺。其中仅廿八都一地,就有饭店、旅馆 60 多家。在浦城担的终点浦城县城,至今还遗留着一条长达 600 米的江山街。那是当年江山人的一个大本营”。

从明清“三路合一”到民国三年江山最后一位驿丞撤离还乡,这一撑一挑,起码又是 300 年。

在丝绸之路研究专家们将明清两代定位为“海上丝绸之路衰落期”时,钱塘江上游的这个古渡,这批浪遏飞舟的船夫,这批跋山涉水的挑夫,硬是将南海丝路又延续了 300 年。

而清湖,在江山的民谣中,也得了个好口彩。曰:“石门的囡妮,清湖的小子”。意指江山石门的姑娘是最美的,清湖的小伙子是最能干的。

6.清湖十七埠:传奇还在继续

2018年12月中旬,江山市政府召开了一个“丝路节点清湖古镇复建方案研讨会”。应联合国海陆丝绸之路城市联盟项目科教文化与传播委员会何蔚萍副主席的邀请,各路专家云集清湖。因为有位“清湖小子”用十多年时间收储了200多幢历史建筑。

土生土长的清湖企业家夏介仁,他要重现清湖十七埠的繁华。

站在“清溪锁钥”遗址观望江面,虽然江水较浅,依稀可见当年清湖水域的宽广。当年,这里的江面最宽处达200米,最狭处50米,平均宽度在150米左右,极利于众多船只航行、停泊。清湖水域,常年可通航14舱至8舱(10吨)木帆船。



夏介仁在保护现场(右一)

目前,重现清湖古渡繁华有了两方面重要的基础资源:一是200幢历史建筑,二是详实的清湖古渡原貌数据还“活着”。

木匠出身的夏介仁详细记录了收储材料的原

建设技艺。他收储的初衷是“心疼”,他当年做木材生意时发现新木料中常掺杂一些老木料,一问,原来是老房子拆下的,好奇的他去追看“源头”,这一看,他就心疼了。他嘱咐这些“上家”要拆老房子一定要通知他。从此他小心拆卸、精心记录,积累了,逐渐蒙生了为家乡清湖做件好事的想法。

清华大学陈志华教授主编的“中国乡土系列丛书”中专门有一本罗德胤教授于2005年撰写的《清湖码头》,其中有大量清湖遗址和历史建筑的测绘图。更珍贵的是,在史料“沿江上段有埠头4个,以装卸粮油、柏蜡、禽蛋、生猪为主。中段埠头8个,以装卸丝绸、布匹、药材、南北货为主。下段埠头3个,以装卸茶叶、瓷器、竹木为主。另有竹木筏埠头两个,可停筏数百条”基础上,清湖有位叫做邵善祥的老人凭记忆手写出了17页1万多字的“花名册”,详细记录了清湖古渡的埠头、庙堂、店行、作坊等,并有详细的可追溯线索。

衢州市政协原副主席祝瑜英是清湖的媳妇,她的童年也在清湖的外婆家度过。她清晰地记得“老清湖”的模样。她说现代的清湖也不得了,可谓“半街两院士,一埠五商帮”,医学院院士毛江森、工程院院士徐元森均为“清湖小子”,住在一条小街上。

话音落下时,清湖三村老街上走来一群兴高采烈的孩子。他们嘻闹着跑过,消失在古巷尽头的另一个时空。那是传统文化与现代产业融汇的,一个在辉煌历史和沧桑建筑中重生的丝路古渡。

不久将惊现在钱塘江上游。

(作者:杭州市江干区社科联副主席)



剡江之秀 笔轩/摄

一

丁酉三月,江南冻雨,我们在奉化溪口。

葛一敏走在我前头,相距十余步。她对一株挂满细水珠的树着迷了,这是棵比较少见的溪考树(问了当地居民),光溜溜的身子,树条却无限发展,展向四周、空中,层叠交错。水珠细而略长,往下坠着,看着就要掉下,却如单杠运动员一样,牢牢地吸附着枝条,花痕微突的地方,挂得更多,娇滴滴,弱不禁风,假如我用嘴吹口气,它一定会跌落许多,不忍动嘴。细水珠一点也不亚于雾淞,雾淞太常见了,这个样子的细水珠,我也是第一次看见。葛一敏说,只有在南方,才能看得见这种水树的依恋与和谐,她左拍右拍,不放心效果,又央姜念光给她多拍几张。

挂着细滴水珠的溪考树,虽已百年,却仍年轻,它亭立在蒋氏故里门前,它对着一溪江水,溪叫剡溪。这溪,不普通,唐诗里早就成名了,李太白

做梦都要来,“我欲因之梦吴越,一夜飞度镜湖月。湖月照我影,送我至剡溪”。李白来剡溪,不是无原由的,他追着谢灵运的脚步而来,“谢公宿处今尚在,渌水荡漾清猿啼”。剡溪流了千万年,不知道流出了多少厚重的历史。

我知道,细小的水珠们终将离树而去,集聚成水,汇入剡溪,回归大海。

剡溪的另一头,连着岩溪,溪边也连着近百年来中国历史人文。

二

岩溪在岩头。

这是一个藏在深山里的古村,天台山脉和四明山脉在此交汇,溪水在巨大的岩石上淌过,人们依水筑居而住。村落虽小,却是民国历史上的一个浓重标点,蒋介石先生少年曾读书于此,这里也是蒋原配夫人毛福梅的老家,蒋经国的外婆家,岩头还出过八位国民党高级将领。

沿着岩溪边的古道慢行，抬眼就见广济石拱桥横卧在岩溪上，细雨中，参天古樟下的古桥，极安静，似一幅立体图画，一下子就将整个村子的影像激活，古村，古意。

岩溪里的石头，都是体量不等的大岩石，为河道打底，亿万年前的造山运动，这里应该是山和石的分界线，土石分离，山水相依，激流从村中流过，那是怎样一种激荡？

少年蒋介石站在溪边，一定心有所思。他在此接受老师毛思诚的教导，长达四年。毛老师有举人功名，也是苦寒出身，儒学功底深厚，教学循循善诱，既以柔克刚，又宽厚相待，讲究知行合一，少年蒋学业大进，王阳明思想的烙印，是在这里打下的吗？这里的一切，都让少年蒋深植记忆之库，比如这口灵泉古井，他这样回味：“溪口有剡溪水，雪窦有隐潭水，要说哪的水最好，还是我们岩头大井潭”。大井潭就是灵泉古井，井有两眼，里井饮用，外井浣洗，让人惊奇的是，两井虽靠得很近，但绝不相往来。我站在里井边观察，五六个平方米的井池，泉水清澈见底，略显浅蓝，中有游鱼悠闲游动。井边一老妇，傍着门，一脸慈祥看着我们，我走进她家，问她姓，说姓毛，灶边放着一桶清泉，就是刚从井里舀来的，毛老妇说直接用来煮饭，她家天天喝井泉。

岩头村大多数人家姓毛，祖先来自浙江江山石门镇的清漾村。

毛氏祠堂，我看到了清漾毛氏的谱系。

下面这个研究成果，前几年已经轰动全球了：明洪武三年（公元1370年），清漾毛氏第三十九世孙毛宣义，成为岩头毛氏始祖；明洪武十三年（公元1380年），清漾毛氏第三十七世孙毛太华，成为韶山毛氏始祖。毛福梅1882年出生于岩头村，毛泽东1893年出生于韶山冲，他们同是清漾毛氏第五十六代子嗣。要是毛蒋生前，或者他们年轻时就知道这个谱系，不知道会作如何感想，会影响中国历史的走向吗？然而，历史常常和人开玩笑。

岩头东街，祥丰南货店前，我驻足。

店门前就是岩溪，溪流哗哗而去，激起的浪花，和河边初绽细叶的柳树互相依托成风景，门面不大，浅浅的两进，不过几十平方。此店开于民国初年，门面门楼皆已斑剥陈旧。这里，曾是少年蒋经国幸福时光里的最爱之一，南货里有各式南北货，对于一个孩童来说，诱惑力巨大。毛鼎和是多么喜欢这个大头外孙啊，小蒋每次来外婆家，必定左一捧糖果，右一把坚果，惟恐塞不满他的口袋。蒋经国长大后，在日记中经常提及小时候生活过的外婆家：生我的是溪口，养我的是岩头。

三

蒋氏故居，丰镐房。

丰镐两字，暗含着蒋介石巨大的报世理想。丰，即周文王的丰邑；镐，周武王的镐京，它们都是周朝国都。身在小溪口，胸怀东西周。

我们走进丰镐房，这已经是蒋氏显赫后扩建的，整个宅院，占地4800平方，建筑面积1850平方，大小49间房。造型和装饰，皆中西合璧，民国时期江南旧式显贵世家府第和西洋建筑相融合。内庭中，两株桂花树，显然年份不长，我不知道是不是后人补种，后堂的一棵雪松，针叶上淌着水滴，绿衣拖地，墙壁侧立着一棵大的杂檀，个子已经伸出墙外。

细雨一直淅沥，天井和鹅卵石的地，都显得湿漉漉，游人指指点点，匆匆而进，匆匆而出。

我们细看丰镐房主人毛福梅的黑白画页。

这个敦厚女人，一脸端庄，一看就是旧中国极普通的女子，吃苦，耐劳，勤俭，持家。她还有另外两个名，馥梅、福美，毛鼎和给女儿取这些名，寓意着什么？姑娘要有梅花般的香气，这样才讨人喜欢，长得好看，又有福气，做人就圆满了。这是中国人取名的传统习惯，寓意中常常藏着普通百姓的巨大期望。

毛福梅祖父是清代的贡生，遗有田产。毛鼎和，生意头脑活络，开有一家米行和南货店，经营有方，因此家底殷实。1901年冬，二十岁的毛嫁给了十五岁的少年蒋。因为毛蒋联姻，岩头村那个平常的冬天，显然热闹了许多，村人大都沾亲带故，毛鼎和收到不少祝贺，理所当然，但是，村人绝对不会相到，这个看着有点吊儿郎当的顽皮少年，以后会成为中国历史上一个重要的政治人物，他们万万不会想到，连毛思诚也不可能想到。

然而，毛福梅嫁到蒋家，其实并没有享多少福，更多的是吃苦，1927年就被离婚，但“离婚不离家”，她仍在丰镐房操持着蒋家的家务。

作为旧中国的女性，毛的命运，完全由不得自己，嫁人由不得，被离也由不得，她唯一可以自慰的，是她的儿子蒋经国。小小蒋少年常来往于溪口和岩头，他对母亲的感情极其深厚。

双十二的日子，一定让蒋家父子刻骨铭心。

1939年12月12日，六架日本飞机，突然出现在溪口。

没有具体的记载，此前，日本人大肆放风，要蒋和谈，否则要炸平蒋的老家，当然遭蒋拒绝。这些不邀而至的日本飞机，意图明显，手段也下三滥，专炸你的老家，往你的祖宗十八代上扔弹。

日机目标明确，一阵狂轰滥炸，毛福梅急忙跑出去躲避，不想钥匙未带，又折回房，这时，墙房被炸塌，毛福梅，连同蒋家的帐房先生在内，一共六七人，都倒在了墙下。得知母亲的噩耗，蒋经国连夜从江西驱车赶回溪口，挥泪写下“以血洗血”。

剡溪水在流，蒋经国的心在滴血。为表心迹，他几十年拒用日货。我看着蒋经国手书的石碑，字体刚正有力，两个血字透着股强大的力量，似乎是誓将侵略者赶出家园去的宏大志气凝结而成。

四

1949年5月，解放军三野7兵团21军，兵分

几路，向浙江南部快速挺进，这个时候的蒋介石，依然在溪口待着。他在等待什么？不服输？硬撑？做给部下看？故土难离？空诚计？估计都有，但谁也无法说清。

五月的江南，淫雨霏霏，空气凝滞重，老蒋和小蒋，站在武岭山上的洋房前，看着前面的剡溪，心潮百般起伏。剡溪水没心没肺，似乎根本不理解他们的心思，它们依然向着前方，向着江的方向、海的方向，汤汤而去。

此刻，象山港内，太康号军舰，正随时候着蒋氏父子的命令。

天上，地上，都不安全了，只有这剡溪水，能将他们安全带到军舰上。

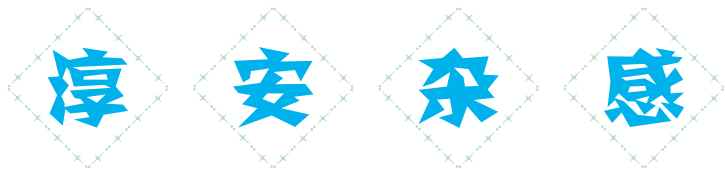
我在丰镐房，看到一张蒋介石向族长告别的黑白照片。图中，蒋侧着脸，满头白发，但还是面带笑容，是不是勉强，我不能猜测，但他内心一定强忍着什么，他左手拿着礼帽，右手伸出三个指头。陪同的朋友解释，这个手势，谁也猜不透，有人认为，蒋想向族长说的意思是：三年后，我就回溪口！有人又说说是三十年后再回来！然而，以后的事实证明，是第三代才能回来。是的，一直到他的孙辈们，才又回到了丰镐房，当然，他们和我们一样，都只是匆匆过客，看到的也只是过眼云烟的历史了。

从丰镐房出来，往三味书局的途中，雨依然下个不停。

三味书局，这家以民国为主题的书店，颇有规模和品味，一层靠里，十几架书，都是民国重要历史人物的传记。书店主人卓科慧好客，邀我们去楼上露台走走。我和刘立云、赵宏兴等伫立露台，下瞰剡溪，一时又生不少感慨。

蒋氏王朝的逝去，如这剡溪水，如这绵绵的春雨，一切皆如历史季节的物候。

（作者：笔名陆布衣等 中国作家协会会员 浙江省作协副主席 来源：《江南水事》节选）



□ 郑晓锋

湖之书

我始终认定,这座湖本身就是一部神秘的书。

“天下为公”。黄山尖上,游客不时尖叫。因为在他们眼前,零落的岛屿,竟然组成了这几个苍莽的汉字。

我以为这不过是偶然泄漏的天机。抑或说,就像一为写作者已将某个词汇使用得太频繁,以至于在整版页面中特别容易暴露。

都说这座湖是活的,千岛只是个概数,随着水位高低的不同,露出湖面的岛屿数量与大小形状也各不相同。如果以湖面为纸,以岛屿为笔划,加之晨昏晴雨的光影推移——理论上说,水与岛之间的变化可以无穷无尽——那么,湖水的每寸涨落,都可以视作一回崭新的书写;而每次起风,推满湖面的涟漪,就相当于一次悄然进行的翻页。

——大坝开闸,能否想象成困于瓶颈的写作者,撕扯手稿的一种发泄?

然而,就像少女的日记,这泓湖水又是极其羞涩的。虽然坦露于天地之间,但她绝不愿意任何人读懂。她有自己的保密方式。比如,某些部首偏旁被她刻意隐藏在鱼群的黑色脊梁上;比如,某处重要的断句,被标记为某处湖底暗涌的漩涡;又比如,某行关键的注解,被设置为只有借助于闪电,才能在湖面的倒影中一闪而见;还比如,某处不可或缺密码,被铭刻在种子上埋入某座岛屿最高

处,若想抄录只能等到它抽枝发芽长成大树。

虽然无法解读,但我始终认定,这泓湖水,记录了天地之间最大的奥秘。

虽然无法解读,但天地之间,最大的奥秘,就这样静静地铺展在我的面前。

盛世的叛逆

在淳安的几天,我始终在寻找一种锋芒。

山是圆的,水是软的,风是滑的,草是弹的。女子是婀娜的,少年是清瘦的,酒是淡爽的,茶是鲜嫩的——口味中的辣,则是从江西学来,不能作数的。

无论怎么看,淳安都是憨厚、恬淡,与世无争的。

然而,唐朝的陈硕真,宋朝的方腊,就是在这里,高高竖起了杏黄色的反旗。

造反年年有。可令人有些费解的是,他们起事的时机。紧接着“贞观”的“永徽”,令遗民魂牵梦绕的故国黄金岁月“宣和”,这两个年号本该是盛世的象征,但是在此地,太平的绣衣却被扯出了一个大洞。

谁能在《秦王破阵乐》的激昂中听出一代明君隐藏在最深处的暴戾?谁能在《清明上河图》的繁华中察觉到一个帝国盛极而衰的沉沦?

不以成败论英雄。两大王朝的隐疾,最先发现者,竟然在这远离中枢数千里外、在这么一处看似

憨厚、恬淡,与世无争的山水之间。

——单纯,所以敏感;善良,所以愤怒;天真,所以无畏。我能如此解读当年那两场叛逆的意义吗?

“一只南美洲亚马逊河流域的蝴蝶,偶尔扇动几下翅膀,可以在两周以后引起美国德克萨斯州的一场龙卷风。”对于长安或是开封,能够意识到,突兀地展开在这脉山水上的猎猎旗帜,就是那双可以带来致命飓风的蝴蝶翅膀吗?

水可载舟,亦可覆舟。站在波澜不惊的湖畔,我莫名想起了这片水域泄洪时的雷霆万钧。

出新安

淳安人说,这处皖浙赣交界的古邑,文化相当纠结,但偏重的还是徽州文化。

这也是千岛湖下游新安江的得名由来。所谓新安,指的便是徽州与淳安古时所属的严州。

水从徽州来。从地图上看,千岛湖的上游错综

复杂,蓝色的河流如同粗细不等的蛛网,覆盖了整个皖南。不过,徽州所有的水系:任何一泓山涧、一截沟渠、一脉溪水,最终都会汇聚入眼前这个巨大的湖泊。

我曾以黟县为起点,沿着水流的方向,出皖南,入浙江。最后一段行程,我走的是水路:在歙县东南三十一公里处的深渡镇,我乘上了顺流而下的渡轮。

一路上,我尝试着将自己想象成一名初次离开家乡谋生的徽州少年:十五六岁,读过几年私塾,出门前刚举办完婚礼……行囊简单,几块干粮、几件换洗衣裳、几两散碎银子、一根捆绑杂物的长绳(走投无路时也可以用来自我了断)、一把雨伞,免不了还有一只算盘。

湖是几十年前才有的。青山、绿水、油菜花;灰瓦,白墙、石牌坊。一路下来,两省之间其实并没有什么太大的区别。应该会在不知不觉滑过淳安。然而,河道渐渐开阔,粮田渐渐平坦,山头渐渐低矮,



千岛湖风光 吴宗其/摄



拉网小调 吴宗其/摄

采茶调渐渐宛转。老牛,群鸭,牧童,钓客……人家的炊烟。不由得想起“七山一水二分田”的逼仄老家,想起枯槁的母亲,想起瘦小的新娘……

在船头的冷风里,少年鼻子一酸,不由得红了眼眶。

这一刻起,他走出了新安。

水底的城池

我总觉得,1959年夏天的那个雨季,是有预谋的。

近六十年后,亲历者都已垂垂老矣。但提及那场暴雨,还是令他们面色苍白。简直就是神迹,几乎一夜之间,一座上千年的古城,便被雨水捺入了湖底的淤泥。

由于雨势过大,千岛湖蓄水的速度远远超出了预期。二十九万移民有些猝不及防。他们已经无法带走老房子的砖瓦梁柱,连门板窗棂都来不及卸下,甚至还无比心疼地遗下了一口三千多斤重的古钟。

三千个西湖的重量、178亿立方的水压。以近

乎霸道的方式,千岛湖夺取了一座完整的城池。

然而,这座城市已在记忆里分身无数。城门,牌坊,操场,学校,钟楼、佛塔。每个背井离乡的古城人,都在心底最柔软的地方,一砖一瓦地还原着这座被淹没的空城。

千万只狮子忧伤地潜行于水底——他们称自己的故乡为狮城。狮子们在黑暗中努力寻找着城池的入口。即便只是照片上黑白色的想象,他们也必须回到城中,因为那里封印着他们最初的人生根系。

“湖水在深绿色中泛着些许的蓝,随着下潜深度加大,周围渐渐暗下来。水底几乎全黑,借助潜水灯才只有2米左右的能见度……黑暗中渐渐出现一座砖结构建筑,潜水灯的光线所及之处,满是精美的雕刻,我几乎在水下叫出声来……”

伴随着一声沉闷的狮吼,那口缠满水草的生锈古钟忽然在水底响起。

湖面上,凭空跃起了无数大鱼。

(作者:《江南》杂志专栏作家)



吴贵明/摄

吴品珩是东阳白坦人,晚清时期,在京城任正二品大员,相当于现在的正部长级。他担任的职务有总理各国事务衙门章京(外交部司局一级的官员,相当于部长助理),安徽省布政使(总督属僚,二品,主管财赋、人事、刑狱的省长助理)等职。辛亥革命后任浙江省政务厅厅长、护理浙江巡按使(袁世凯时期设的一省最高民政长官,袁死后又改称省长)等职。这位老兄“为政清廉,判案严明”,做事不卑不亢,家乡情结也特别重,经常回家乡看看。

古代的文人游子家乡情结都特别浓,如唐朝的著名诗人柳宗元,在外漂泊之际,写下了“海畔尖山似剑芒,秋来处处割愁肠。若为化得身千亿,散上峰头望故乡”的名句,浓浓思乡之情跳跃纸上。我们的这位吴仁兄也一样,乡土观念特重,一有空闲之际,就回东阳老家来转转,沿途讲讲学,会会老朋友等。而且他有记日记的习惯(这才是本文的关键),于是就为我们留下了非常宝贵的《亦园日记》(亦名《逸园日记》)。日记中记载了他在光

轻舟难过万重山

□朱庆平

绪二十三年(1897年,“戊戌政变”前一年,当时他任“总理各国事务衙门章京”)农历二月十二至二十四年(1909年)二月十四近一年的时间里4次乘坐“义乌芦乌船”回故乡的事实。

古时的水运,与人们生活关系之密切,是今人无法想象的。试想,从杭州到金华,如果从陆地上走,要越过多少崇山峻岭,山沟险滩?而从水路走,既平稳又省时:沿富春江到富阳、建德,沿兰江到兰溪,沿婺江到金华。因此,水路,是古人出远门藉仗的最便捷的通道。

唐宪宗元和四年(公元809年),大文豪韩愈的学生李翱,要到岭南(即今天的广东)去任职。李翱是陇西成纪人(今属甘肃),从甘肃跑到广东去任职!天,在没有火车、汽车、公路的年代,那要走多少天,翻越多少山?对了,他和当时的其他人一样,选择走水路!自洛阳汴河,转京杭大运河,再转入钱塘江,沿富春江上溯至衢州的常山,再翻过山岭到江西的玉山,沿赣江水系,过大庾岭到广州。从一条水系的上源转入另一条水系的上源,再沿江而下,据说这是当时从北方到岭南除经湘江水系外的唯一道路,且通航情况优于西去的那条线路。

从这一例子就可看出古人出门是多么地不容易!

当然,也有一些例外。如果遇上丰水期,又顺风顺水,那就太幸运了。明代天顺年间东阳卢宅人卢楷,考中进士后,他某次从东阳到杭州,居然只用了一日一夜便到了。欣喜若狂的他,感觉太不可

思议了,就写了一首诗来赞叹:

《顺风一夜至杭州口占》

昨宵河埠拨船开,
午过兰江晚钓台。
今日浙江亭上望,
半千里路似飞来。

还有,我们现代人出门,乘船是很浪漫惬意的事情,放松心情,随带吃喝,享受生活。古代人出门是很辛苦的,没有机动船,遮风挡雨条件不好,速度慢不说,如果是风大浪急,或者天气恶劣的时候,那可就是一路受罪。特别是长时间的苦旅,没有现代人电子产品的陪伴,尝够了颠沛流离,孤苦伶仃。当然,对于文人来说,这是创作的好时机,许多伟大的作品,都是在旅途中产生的。翻翻唐诗宋词,就可知道诗人中的心境。

如果人多,那大家可以坐下来,喝喝茶,侃侃大山,这个时候就是考你智力的时候了。明朝张岱的《夜航船》就是为了对付“类似夜航船的场合不至于丢丑”而创作的一部百科全书类的著作,它里面的内容可不像书名《夜航船》这般的浪漫喔。

缓慢的航行途中,坐着无聊,便以闲谈消遣。其中乘客有文人学士,也有巨商大贾;有赴任的官员,也有投亲的百姓。各色人等应有尽有,谈话的内容也包罗万象。张岱说:天下学问,惟夜航船最难对付。他在《夜航船》序中讲了这样一个故事:

昔日有一僧人与一士子同宿夜航船。士子高谈阔论,僧畏慑,拳(缩)足而寝。僧人听其语有破绽,乃曰:“请问相公,澹台灭明是一个人、两个人?”士子曰:“是两个人。”僧曰:“这等尧舜是一个人两个人?”士子曰:“自然是一个人。”僧乃笑曰:“这等说来,且待小僧伸伸脚。”

不知“澹台”是复姓也罢了,竟然不知尧舜是两个人,实在该打屁股。于是,张岱便编写了一本

列述中国文化百科常识的书,取名为《夜航船》。“但勿使僧人伸脚则可矣。”

枯燥的旅途航行,确是考验智力的地方啊。

吴品珩这位老兄,因为当了大官,自然是没人与他“唱对台戏”的,或者,他不屑与人“唱对台戏”。于是,在孤独寂寞中,他为我们留下了宝贵的“义乌江夜航记”。

吴品珩在杭州雇船回乡应该是有选择的。一般人的心理都愿意选择同乡人,因为同乡人语言相通,说不定还沾亲带故的,比较有安全感,路上还可聊些家长里短的,吴品珩当然也不例外。既然没有直接到东阳的船,那么义乌的“芦乌船”便是他的首选了。

义乌,当时有一批人,撑着“义乌芦乌船”,从事着“义乌往来杭州”的水路客运业务。这种“芦乌船”是很有它自己的特色的,使人能够远远看到就知道“义乌船来了”。既可搭客又可运货的两头通的“义乌船”,曾经随着名声的远播而为许多人认识。中国古典小说十大名著之一,清末“谴责小说”《官场现形记》第十二回《设陷阱借刀杀人 割靴腰隔船吃醋》就有关于“义乌船”的记载:

原来这钱塘江里有一种大船,专门承值差使的,其名叫做“江山船”。这船上的女儿、媳妇,一个个都擦脂抹粉,插花带朵。平时无事的时候,天天坐在船头上,勾引那些王孙公子上船玩耍;一旦有了差使,他们都在舱里伺候。他们船上有个口号,把这些女人叫作“招牌主”:无非说是一扇活招牌,可以招徕主顾的意思。这一种船是从来单装差使,不装货的。还有一种可以装得货的,不过舱深些,至舱面上的规矩,仍同“江山船”一样,其名亦叫“茭白船”。除此之外,只有两头通的“义乌船”。这“义乌船”也搭客人也装货,不过没有女人伺候罢了……

这是作者李宝嘉对“义乌船”的描述:单纯的

运货载人,不搞其他的花名堂,当然就没有“妹妹哎坐船头,哥哥在岸上走”的浪漫情趣了。

除了“江山船”,在江面上逗留的,还有一种“茭白船”。“茭白船”主要分布在兰溪,也叫“兰溪茭白船”,又称“花舫”,是旧时的娱乐场所。此船因为方尾尖头,形像茭白,浮于水上,所以叫茭白船。

清代中叶,兰溪因为水上交通的发达,带动了工商业崛起,成为金华府属八县之首。靠江生存的船家,因为生活艰难,有的仿效杭州的钱江画舫、苏州的灯船木兰船、嘉兴无锡的游山船、无锡快,纵使妻女在船中卖唱,以糊口度日。发展到后来,

招收年轻的女子,在船中蓄妓卖唱伴游,成为“花舫”。1920年间的鼎盛时期,这些船只曾达90余艘,停靠在兰溪城外下卡子直到南门驿前的10处码头。那个时期,兰江边歌舞升平,纵情声色,成为一种放纵的“繁荣”。后因政局多变,经济萧条,再加上浙赣铁路全线建成,兰溪的商业集散中心地位转移,“花舫”从此销声匿迹。

比起兰溪“茭白船”,义乌船可真是无趣多了!

(作者:浙江省作家协会会员 来源:《义乌江·水的记忆》节选)



金福根/摄



浣纱女

□王昌龄(唐)

钱塘江畔是谁家，江上女儿全胜花。

吴王在时不得出，今日公然来浣纱。

送友人寻越中山水

□李 白(唐)

闻道稽山去，偏宜谢客才。

千岩泉洒落，万壑树萦回。

东海横秦望，西陵绕越台。

湖清霜镜晓，涛白雪山来。

八月枚乘笔，三吴张翰杯。

此中多逸兴，早晚向天台。



征 稿 启 事

《浙江水文化》是经浙江省新闻出版局批准,由浙江省水利厅主办、浙江水利水电学院承办的内部刊物(季刊)。旨在传承和发扬优秀、丰富的水文化,增进水利及相关行业、部门的相互沟通了解,传达人水和谐的理念,为水文化研究、宣传和教育服务。主要刊登水政读解、水事典型、水文化研究、水史抉微、河海湖塘纪事、涉水文学艺术等题材的文章,主要文类有调研报告、学术论文、人物专访及文学艺术作品等。本刊以浙江水文化为重点,兼及国内外水文化研究成果,以学术性为特色,兼顾新闻性和艺术性。本刊从2018年第1期起作改版,现诚邀社会各界人士共同参与,不吝赐稿荐稿;特别欢迎原创首发稿件,一经采用,稿酬从优。

本刊准印证:浙内准字第0235号

《浙江水文化》杂志主要设以下栏目:

一、卷首语——每期1篇文章,800-1000字左右,每期1题。

二、理论前沿——每期刊登3-5篇文章,每篇字数在3000-5000字(含有关领导的署名文章)。

三、水事动态——每期刊登6-8篇文章,每篇字数在1000-3000字,主要反映全省各市县水

利、水文化建设动态。

四、学术论坛——每期刊登3-5篇文章,每篇字数在5000左右。特有影响力的文章篇幅可酌情而定,主要刊登具有基础性、当下性,能反映学术前沿动态的水文化研究成果。

五、水利纪事——每期刊登3-4篇文章,每篇字数在1000-3000字。主要刊登反映海塘、河湖、水库、海洋等水域的历史文化类文章。

六、文化鉴赏——每期2-4例,主要刊登涉水遗产(遗迹),图文并茂。

七、水韵艺海——每期刊登若干篇(幅)诗文、书法等,篇幅长短皆可,但不宜过长。主要刊登国内外名家相关诗文、书法及当下有关原创作品等。

八、人物专访——每期精选1-2人作为访谈对象,主要刊登全省各地在水利、水文化建设、水文化传承与保护等领域涌现的感动人物的访谈文章。

因人力有限,为便于沟通,诚请投稿者写明第一作者的真实姓名、出生年月、性别、籍贯、学位、职称、所从事的工作或研究方向、联系电话、所在单位全称及通讯地址等。来稿刊发后,将按规定付给稿酬,并赠送当期期刊2册。

编辑部地址:浙江省杭州市下沙高教园区学府街(二号大街)508号

电子邮箱:zjsw@zjweu.edu.cn

邮政编码:310018

电 话:0571-86926376 0571-86927155